



Grote verschillen in minimaregelingen tussen gemeenten niet uitlegbaar en al helemaal niet verdedigbaar

*CLB-onderzoek naar de verschillende lokale vormen
van inkomensondersteuning voor minima*

Inhoud

1.	De aanleiding: grote verschillen	3
1.1	(On)aanvaardbaar?	3
1.2	Onderzoeksmethode en -vragen	4
1.3	Alle minimaregelingen op een rij	5
1.4	Het stappenplan	5
1.5	De onderzoekers en looptijd	5
<hr/>		
2.	De bevindingen	6
2.1	Alle onderzochte gemeenten op een rij	6
2.2	Uitgesplitst per categorie	9
2.3	Samenvatting & voorlopige conclusies	11
<hr/>		
3.	Versillen voor gewone inwoners in kaart gebracht	12
3.1	Vier huishoudens in zes gemeenten	12
3.2	De vier huishoudens	13
3.3	Samenvattend	14
<hr/>		
4.	Zoektocht naar informatie	19
4.1	Alle informatie op één webpagina	19
4.2	Voorwaarden	20
4.3	Regelingen in gemeenschappelijke regelingen of samenwerkingsverbanden	22
4.4	Houd de website up to date	23
4.5	Voorkom een wildgroei aan documenten	23
4.6	Kwijtschelding gemeentelijke belastingen	23
4.7	Ontmoedigende of aanmoedigende taal	23
<hr/>		
5.	Feedback uit klankbordgesprekken	25
5.1	Bereik van de juiste doelgroep(en)	25
5.2	Te grote verschillen	25
5.3	Cultuur	25
5.4	Moment van meten	26
5.5	Overheid – private ondersteuning	26
5.6	Uitvoering	26
5.7	Meten	26
<hr/>		
6.	Hoe verder?	27
6.1	De mens centraal	27
6.2	Toegang en toegankelijkheid	27
6.3	Risicomijding	27
6.4	Pleisters plakken	28
6.5	Opdracht aan de landelijke fractie	28
6.6	De uitvoeringskosten	28
6.7	Weet waar je het over hebt	29
6.8	Niet-gebruik	29
6.9	Liever één goede regeling, die gebruikt wordt	29
6.10	Ook een heldere website is niet voldoende	29
<hr/>		
	Bijlagen	31
<hr/>		
	Colofon	67

1. De aanleiding: grote verschillen

Sinds de decentralisaties in 2015 zijn gemeenten verantwoordelijk voor het sociaal domein. De jeugdzorg, maatschappelijke ondersteuning en arbeidsparticipatie werden onderdeel van het takenpakket van de gemeente. De uitvoering van de bijstand was voor 2015 al een verantwoordelijkheid van de gemeente.

Als we naar de inkomenskant kijken, definieert de bijstand de ondergrens van het inkomen van mensen. Deze ondergrens blijkt in de praktijk echter niet voldoende om van rond te kunnen komen. Daarom zijn er verschillende vormen van toeslagen zoals de huurtoeslag en de zorgtoeslag. Deze zijn landelijk bepaald. Daarnaast heeft de lokale overheid de mogelijkheid om via de zogenoemde minima- en participatieregelingen mensen extra te ondersteunen.

Er werd vanaf het begin van de decentralisaties al onder ogen gezien dat dit zou kunnen leiden tot verschillen die van directe invloed zijn op de bestaanszekerheid van inwoners en waarbij de gemeentegrens bepalend is voor de hoogte van de inkomensondersteuning. Verschillen in inkomensondersteuning werden aanvaardbaar geacht en gezien als een logisch gevolg van de decentralisatie. Deze verschillen zijn er ook bij de uitkering die gemeenten van het Rijk ontvangen (de BUIG).¹

Daarnaast was een belangrijk motief voor de decentralisaties dat het beleid beter kon worden afgestemd op de lokale omstandigheden en verschillen per regio. Immers, gemeenten kregen een bepaalde mate van beleidsvrijheid, net zoals dat er is bij de bepaling van de hoogte van de OZB. Daarbij werd geredeneerd dat ook de politieke samenstelling van de gemeentebesturen voor verschillen zou kunnen zorgen en daarmee een

reden voor inwoners om naar de stembus te gaan en dit in hun overwegingen mee te nemen.

Inmiddels zijn we dus acht jaar onderweg en zijn er inderdaad grote verschillen te zien. Waar in de eerste jaren van de Participatiewet een strikt regime werd gehanteerd, wijken verschillende gemeenten daar nu vanaf. Zo kopte de *De Volkskrant* op 11 april jl.: ‘Utrecht zet het versoepelde bijstandsregime voor jongeren voort, geen aanzuigende werking’.² In Utrecht werd de maand wachttijd voor jongeren tot 27 jaar voordat zij een beroep kunnen doen op de bijstand afgeschaft, en jongeren mogen bijverdienen als zij in de bijstand zitten. De krant vervolgt: ‘Sinds gemeenten in 2015 verantwoordelijk werden voor de bijstand, bestaan er al grote verschillen in hoe zij hier invulling aan geven (afhankelijk van hoe “links” of “rechts” een college is)’.

1.1 (On)aanvaardbaar?

Niet iedereen vindt het acceptabel dat deze verschillen in bestaanszekerheid simpelweg afhankelijk zijn van de plek waar mensen wonen. De energiecrisis van 2022 is daarin een katalysator geweest. Een hele grote groep mensen kwam acuut in de problemen. Uit onderzoek van TNO bleek dat met name de werkende armen die in (eigen) slecht geïsoleerde woningen woonden hard getroffen werden door de plotselinge en enorme stijging van de energiekosten.

Juist om die categorie van werkende armen te ondersteunen is de energietoeslag door het kabinet Rutte IV in het leven geroepen. Gemeenten werden verantwoordelijk voor de uitkering en kregen daarbij wat vrijheid. Zo is de wens van het Rijk om

¹ Eventuele tekorten op de BUIG moeten worden opgevangen door een vangnetuitkering die gemeenten kunnen aanvragen bij het Rijk en waarvoor specifieke voorwaarden voor gelden.

² Zie: <https://www.volkskrant.nl/nieuws-achtergrond/utrecht-zet-versoepeld-bijstandsregime-voor-jongeren-voort-geen-aanzuigende-werking~b7d29117/>.

mensen tot 120% van de bijstandsnorm de energietoeslag toe te kennen, slechts een aanbeveling. In de praktijk gaan gemeenten hier verschillend mee om: variërend van 120 – 150% van de bijstandsnorm, met of zonder actieve benadering van de doelgroep, en wel of niet gericht op de werkende armen.

Deze verschillen bij de bepaling van de doelgroep gelden ook voor andere lokale minimaregelingen. Daarmee wordt het verschil tussen gemeenten groot en maakt het voor mensen nogal wat uit of je in Leiden of Wijdmeren woont. Het is de vraag of deze verschillen altijd een gevolg van de politieke samenstelling van het gemeentebestuur zijn, zoals *De Volkskrant* veronderstelt. De hoogte van de regelingen wordt ook bepaald door andere factoren, zoals de financiële ruimte die individuele gemeenten hiervoor hebben. De (her)verdeling van het gemeentefonds kan hierop een belangrijke invloed hebben.

Naarmate de verschillen in de inkomensondersteunende maatregelen groter worden, dient de vraag zich aan of deze verschillen nog verdedigbaar zijn vanuit het perspectief van de individuele burger en dat van sociaal-democratische politiek, waarin solidariteit en bestaanszekerheid belangrijke waarden zijn.³ Om die vraag te kunnen beantwoorden, is het nodig om te weten wat de verschillen zijn, of er een samenhang te ontdekken is in relatie tot de politieke samenstelling van het bestuur, en of er een samenhang is met het gemiddelde inkomen en/of de gemeentegrootte.

Voor de PvdA is dit om meerdere redenen relevant. Lukt het de PvdA om als linkse partij een stempel te drukken op een sociale uitvoering van de ondersteuning aan minima? Immers als iets een kernthema is van de PvdA, dan is dat bestaanszekerheid. Doen wij wat wij in onze verkiezingsprogramma's beloven te doen? Maken we de belofte waar of blijkt de praktijk anders?

³ Ook op het terrein van de jeugdzorg en de Wmo zijn er verschillen tussen gemeenten. Dit is een logisch gevolg van het willen bieden van maatwerk. Zie ook de nota 'De wil tot verschil' van de VNG. Het idee van maatwerk is niet voorzien van de vraagstelling (en het antwoord) in hoeverre deze verschillen aanvaardbaar zijn of disfunctioneel kunnen worden.

1.2 Onderzoeksmethode en -vragen

Om daar een antwoord op te formuleren hebben we een zestal onderzoeksvragen geformuleerd, een dwarsdoorsnede van de 342 gemeenten gemaakt en een stappenplan opgesteld. Om te beginnen met de onderzoeksvragen:

- In hoeverre zijn de doelgroepen voor de uitvoeringsregelingen voor minimaondersteuning op lokaal niveau verschillend?
- Welke doelgroepenindelingen worden gehanteerd?
- Wat zijn de verschillen in de omvang van de doelgroep?
- Wat zijn de gevolgen van de verschillen voor individuen?
- Zijn deze gevolgen van directe invloed op de bestaanszekerheid?
- Zijn deze gevolgen aanvaardbaar en verdedigbaar?

We hebben niet voldoende capaciteit om alle 342 gemeenten te onderzoeken. Om toch een goed beeld te krijgen beperken we ons tot de volgende groepen gemeenten: de G4 (Amsterdam, Rotterdam, Utrecht en Den Haag), de G40 (40 (middel) grote gemeenten), P10 (de grootste plattelandsgemeenten) en de M50 (50 middelgrote gemeenten). Deze lijst is aangevuld met enkele kleine (platte)lands)gemeenten. Op deze wijze krijgen we een onderzoeksgroep van 131 gemeenten die representatief zijn voor de Nederlandse gemeenten.

Om de onderzoeksvragen te beantwoorden hebben we gebruik gemaakt van de websites van de gemeenten. Deze keuze is gemaakt, omdat zowel inwoners en mensen, die in de ondersteuning werken in het maatschappelijk middenveld, vaak op deze bronnen zijn aangewezen. Dat betekent dus dat we niet de dubbelcheck hebben gedaan met bijvoorbeeld de beleidsregels per gemeente. Deze beleidsregels zijn veelal alleen door het college vastgesteld en voor inwoners slecht vindbaar.

Deze keuze heeft wel tot gevolg dat er data zijn gebruikt die verouderd kunnen zijn, bijvoorbeeld: de gemeente Hilversum heeft haar minimabeleid ondertussen met terugwerkende kracht per 1 januari 2023 op 130% gezet voor alle regelingen. Deze informatie was op het moment van dataverza-

melting niet verwerkt op de website. Het up to date houden van gemeentelijke websites is voor veel gemeenten een krachtsinspanning, die niet altijd is geslaagd. Er is veel verouderde informatie en de toegankelijkheid en volledigheid van de informatie laat veel te wensen over. Voor inwoners en hun ondersteuners die willen weten of zij in aanmerking kunnen komen is dit een extra grote hindernis.

1.3 Alle minimaregelingen op een rij

Van de volgende regelingen hebben we uitgezocht of ze gehanteerd worden en voor welke doelgroep:

- Bijzondere bijstand;
- Individuele inkomensvoetstuk;
- Collectieve zorgverzekering;
- Kwijtschelding belastingen;
- Meedoen 18+;
- Meedoen 18-;
- Energietoeslag.

Per regeling is gekeken of de gemeente de regeling heeft, wie de doelgroep is (maximaal inkomen en maximaal vermogen), wat de hoogte van de toeslag/regeling is en of er aanvullende voorwaarden zijn.

1.4 Het stappenplan

Stap 1

Verzamelen van de gemeentenamen.

Stap 2

Onderzoek gemeentelijke websites op minimaregelingen (soorten en doelgroepen).

Stap 3

Verzamelen en vergelijken van gegevens.

Stap 4

Is er een samenhang met de samenstelling van colleges aanwezig en zo ja, welke?

Stap 5

Is er een samenhang met het gemiddelde inkomen in de betreffende gemeente?

Stap 6

Is er een samenhang met de grootte van de gemeente?

Stap 7

Bespreken in drie klankbordbijeenkomsten met vertegenwoordigers van de onderzochte gemeenten en vertegenwoordigers van de niet onderzochte gemeenten.

Stap 8

Formuleren van een aanzet tot: hoe verder?

Stap 9

Presentatie uitkomsten onderzoek.

1.5 De onderzoekers en looptijd

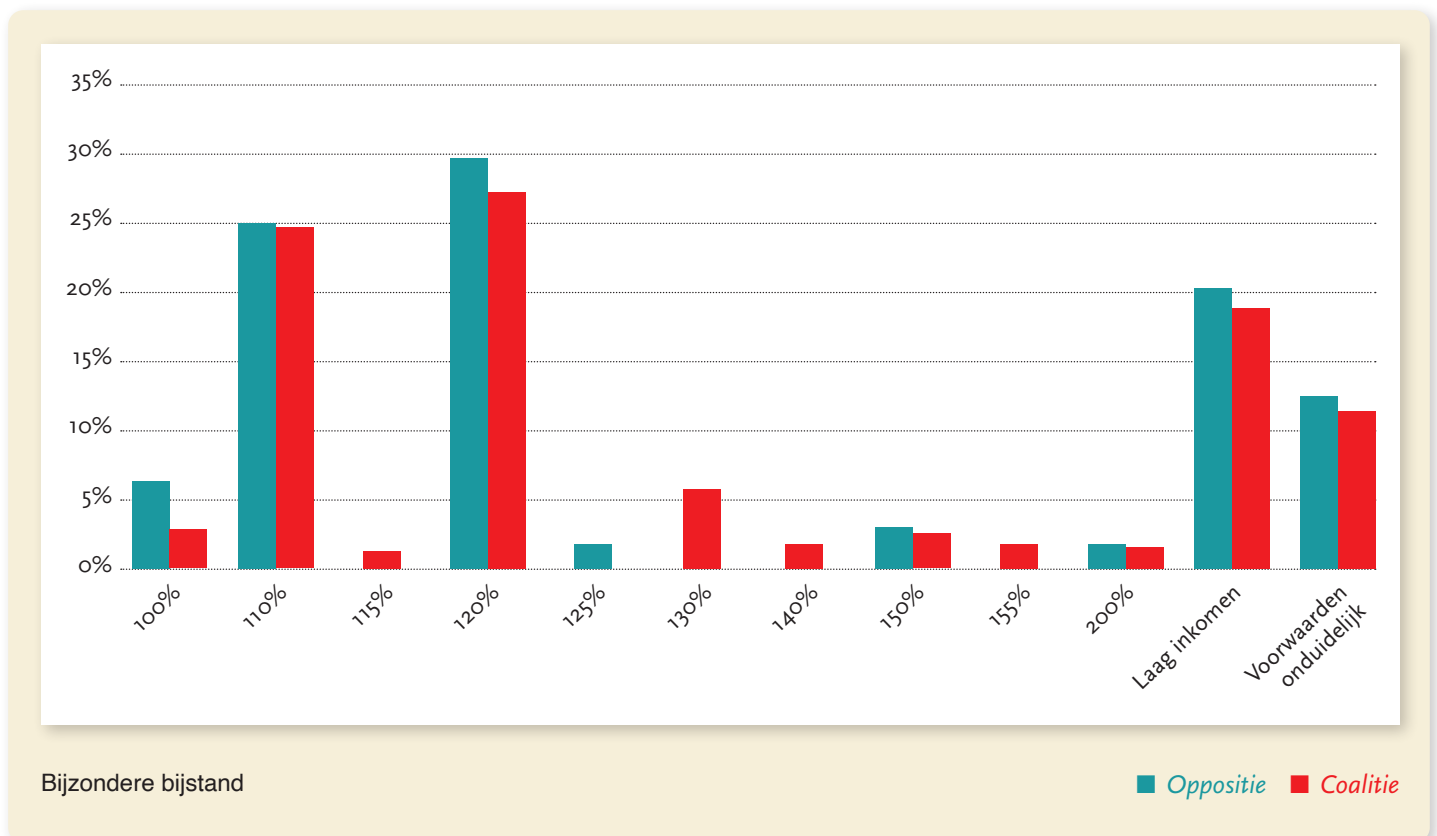
Het onderzoek is uitgevoerd door medewerkers van het CLB, met een begeleidingsgroep bestaande uit Bert Otten, Raymond Wanders en Mark Lauriks. In de klankbordgroep is het Tweede Kamerlid Barbara Kathmann betrokken. Zij heeft bestaanszekerheid in haar portefeuille. De looptijd van het onderzoek was een half jaar en liep van december 2022 tot en met juni 2023.

2. De bevindingen

Allereerst hebben we gekeken naar de resultaten van alle gemeenten in de onderzoeksgroepen met betrekking tot de bijzondere bijstand, de individuele inkomensloeslag, Meedoen 18- en Meedoen 18+. Hierin wordt het onderscheid gemaakt tussen de gemeenten waar we in de coalitie zitten en gemeenten waarin we onderdeel van de oppositie uitmaken.

2.1 Alle onderzochte gemeenten op een rij

Onderstaande staafdiagrammen bevatten de gegevens van alle 131 gemeenten die we onderzocht hebben.

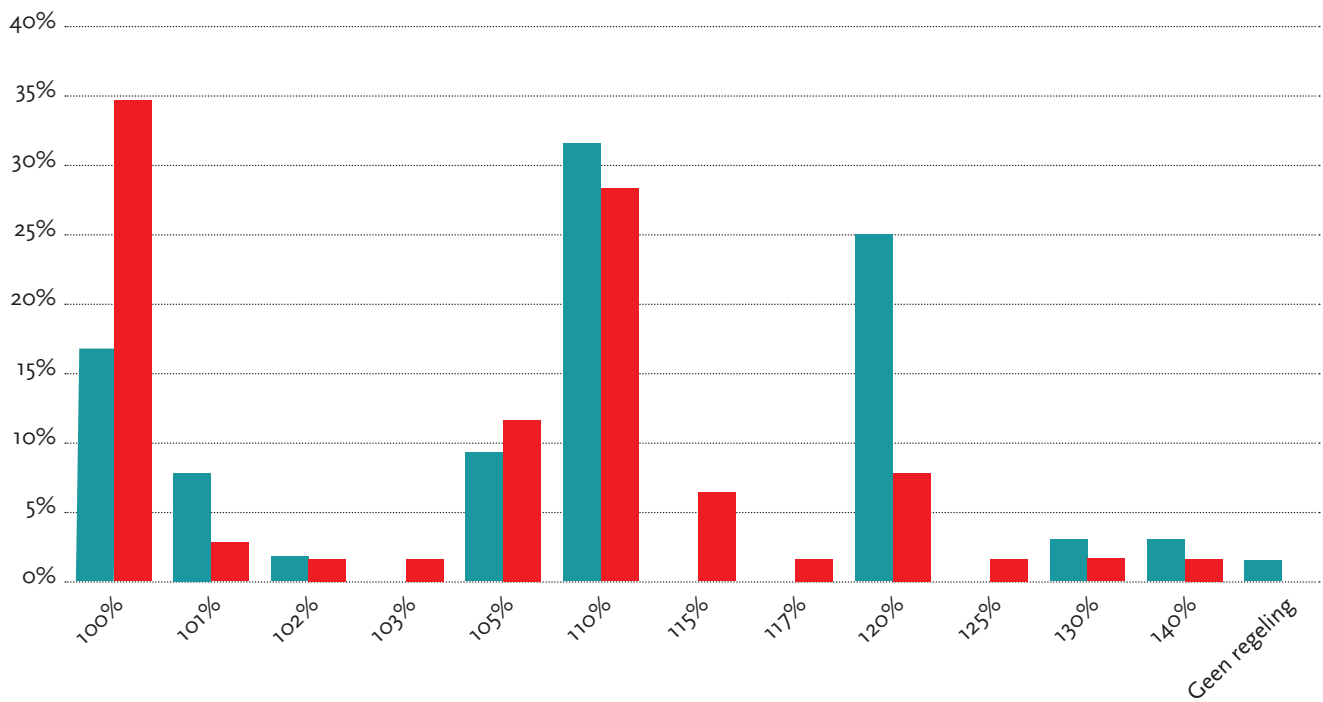


Bijzondere bijstand

Op de bijzondere bijstand kan iemand met een laag inkomen een beroep doen als er door onvoorziene situaties bijzondere uitgaven gedaan moeten worden. Denk bijvoorbeeld aan kosten voor een operatie, een bril, verhuizing of een schoolkamp van een kind. Deze uitgaven moeten noodzakelijk zijn en kunnen niet worden betaald uit het eigen inkomen of vermogen.

Voor de bijzondere bijstand zijn de verschillen klein. De toegang tot de bijzondere bijstand is in oppositiegemeenten iets vaker beperkt tot 100%.

Dat geldt echter ook voor de toegang tot 120% en de toegang voor de groep met een laag inkomen. Op meerdere gemeentelijke websites zijn we de term laag inkomen tegengekomen. Op zich zegt een dergelijke term niet zoveel, immers hoe laag is laag? De reden dat gemeenten deze term gebruiken kan er in liggen dat je daarmee aan de voorkant niet direct een grens trekt. Het nadeel kan zijn dat je hiermee mensen ontmoedigt om een aanvraag te doen, doordat het niet duidelijk is.



Individuele inkomenstoelage

■ *Oppositie* ■ *Coalitie*

Individuele inkomenstoelage

De individuele inkomenstoelage (IIT) is een jaarlijkse toeslag als aanvulling op het inkomen. De IIT is bedoeld voor mensen, die ouder dan 21 jaar en nog niet AOW-gerechtigd zijn, geen of weinig inkomen en vermogen hebben, en geen of heel weinig kans om hun inkomstenpositie te verbeteren. De gemeente kan nog andere voorwaarden stellen en de hoogte verschilt eveneens.

Bij de individuele inkomenstoelage zijn de verschillen groter. Hier zien we duidelijker verschillen tussen de gemeenten, waar we in de oppositie en coalitie zitten. Maar anders dan je misschien zou verwachten is de toegang tot de IIT in de gemeenten waar we in de oppositie zitten, beduidend ruimhartiger.

Voor de IIT wordt doorgaans een referentieperiode gehanteerd van 3 jaar. Dat wil zeggen dat de inwoner 3 jaar een laag inkomen moet hebben. Almere (100%), Ede (100%) en Eindhoven (103%) hanteren een referentieperiode van 5 jaar en de aanvragers moeten ten minste 23 jaar zijn.

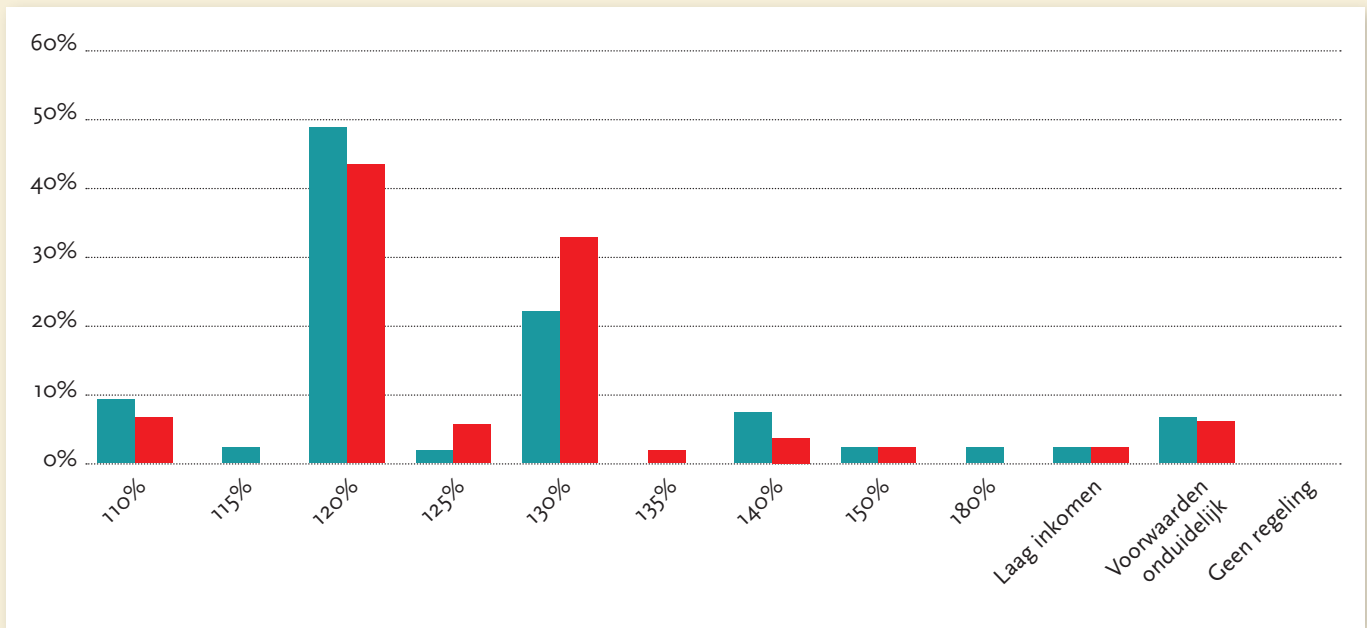
Meedoen 18- en 18+

Onder meedoen 18- vallen diverse ondersteuningsmogelijkheden, zoals het aanbod van Stichting Leergeld, het Jeugd Educatiefonds, ondersteuning bij sport en cultuur, schoolkosten, stadspassen enz. We hebben gekeken of er in een gemeente een regeling is voor kinderen onder de 18 jaar en voor welke inkomensgroep deze regeling toegankelijk is. De toegang tot bepaalde middelen kan via intermediairs verlopen. De hoogte van de regeling is vaak zeer verschillend.

Bij de toegang tot de regelingen voor 18- zien we een klein verschil. Onder de coalitiegemeenten is de toegang vaker tot 130% van de bijstandsnorm. In oppositiegemeenten is dit iets vaker wat schraler.

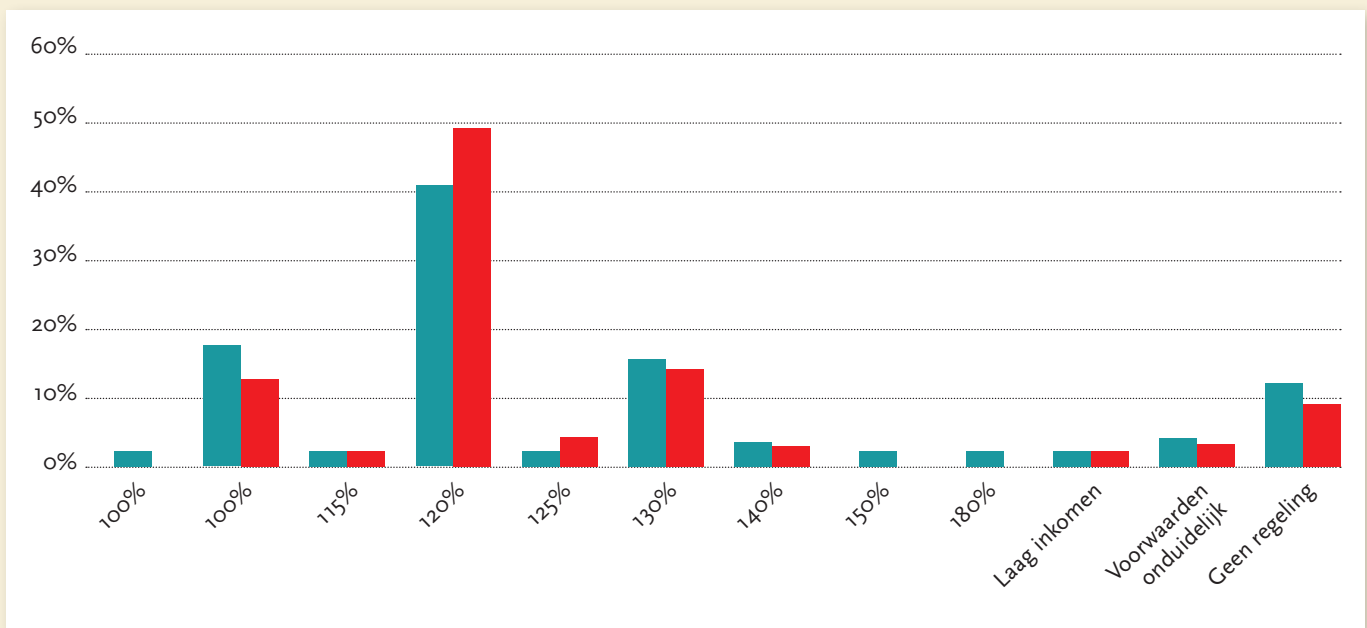
Onder meedoen 18+ vallen diverse ondersteuningsmogelijkheden, bijvoorbeeld een stadspas, waarmee je gratis of met korting aan sport- en cultuuractiviteiten mee kan doen, participatiebijdrage, en een gratis bibliotheekabonnement.

Bij meedoen 18+ zijn de coalitiegemeenten iets ruimhartiger. Opvallend hier is het relatief grote aantal gemeenten dat geen regeling kent voor 18+.



Meedoen 18-

■ *Oppositie* ■ *Coalitie*



Meedoen 18+

■ *Oppositie* ■ *Coalitie*

2.2 Uitgesplitst per categorie

Deze cijfers geven niet meer dan een eerste duiding, maar zijn nog te grofmazig om daar verdere conclusies aan te kunnen verbinden. Daarom hebben we verder gekeken naar de verschillen binnen de groepen G40, M50 en de P10 en deze in relatie tot het inwoneraantal en het gemiddelde inkomen uitgesplitst. Zo wordt bijvoorbeeld duidelijk of gemeenten met veel inwoners met een laag inkomen ruimhartig zijn of juist niet. En kunnen we ook uitsluitsel geven of het uitmaakt of je in een gemeente met veel inwoners woont of niet.

De hypothese is dat stedelijke gemeenten met meer inwoners over het algemeen progressiever zijn en dus ook ruimhartiger zouden moeten zijn bij de minimaregelingen. Bij gemeenten met een gemiddeld lager inkomen is de hoop dat zij ruimhartiger zijn. In die gemeenten wonen immers meer mensen met een kleine portemonnee en is de behoefte aan minimaregelingen dus extra groot. Klopt de hypothese over het inwoneraantal ook? En is de hoop dat gemeenten met relatief veel arme inwoners ruimhartiger zijn gegrond?

Om in een oogopslag te kunnen zien of er sprake is van verschillen tussen oppositie en coalitiegemeenten hebben we spreidingsgrafieken gebruikt. Deze zijn te vinden in de bijlagen vanaf [pagina 32](#).

G4

Tot de G4 horen de vier grootste steden: Amsterdam, Rotterdam, Den Haag en Utrecht. Aangezien deze categorie gemeenten slechts vier gemeenten telt, valt er statistisch niets te zeggen. Wel is het achterhalen van hoe ruimhartig de gemeente Amsterdam is bij de bijzondere bijstand buitengewoon lastig. Pas als je de aanvraagprocedure (inclusief DigiD) hebt doorlopen, weet je of je in aanmerking komt voor de bijzondere bijstand. Een behoorlijke drempel dus: voor ons als onderzoekers en voor de bewoners zelf. Daarom is Amsterdam bij de bijzondere bijstand niet meegenomen. Verder is er geen sprake van een verband tussen de regelingen en het inwoneraantal of de gemiddelde inkomens.

G40

Oorspronkelijk is dit het netwerk van de 100.000-plus gemeenten. Later is dit uitgebreid naar (middel)grote steden met vergelijkbare stedelijke vraagstukken. In totaal gaat het om 42 gemeenten. In de G40 zitten we in 18 gemeenten in de oppositie en in 24 gemeenten in de coalitie.

Naar inwoneraantal

Bij de bijzondere bijstand zien we dat alleen de coalitiegemeenten dit ook toegankelijk hebben gemaakt voor inwoners met een inkomen hoger dan 120% van de bijstandsnorm. De oppositiegemeenten in de G40 zijn beduidend minder ruimhartig en kennen ook de beperking tot 100%. De relatie met het inwoneraantal is niet opvallend en vormt geen verklaring voor de verschillen.

Bij de IIT is sprake van een gedifferentieerder beeld. Hier zijn het juist de coalitiegemeenten die vaker de toegang beperken tot 100 en 110%, terwijl de oppositiegemeenten vooral de 110 en 120% als toegangscriterium hanteren. Ook hier is geen overduidelijke relatie met het inwoneraantal. Wel beperken de gemeenten met meer dan 215.000 inwoners de regeling tot 110%.

Voor Meedoen 18- is de grootste groep bij zowel de coalitie- als de oppositiegemeenten te vinden op de 120 – 130% als toegangscriterium. Deze verschillen zijn niet groot. Er is geen duidelijke relatie met het inwoneraantal. Voor Meedoen 18+ wordt in het merendeel 120% van de bijstandsnorm als toegangscriterium gebruikt. Ook hier lijkt er geen verband te zijn met aantal inwoners. Wel kennen in totaal vier gemeenten geen Meedoen 18+regelingen (2 oppositie, 2 coalitie).

Naar gemiddeld inkomen

Voor de gemiddelde inkomens per gemeente hebben we gegevens van het CBS gebruikt. De gemiddelde inkomens kunnen een indicatie geven over een mate van verschil. Ligt het inkomen in een bepaalde gemeente hoger en is de toegang tot de inkomensregelingen strenger? Dan kan dat iets zeggen over de ongelijkheid in die gemeente. Bij de gemeenten met gemiddeld lagere inkomens zien we dat de PvdA vaker vertegenwoordigd is in de coalitie en de bijzondere bijstand ruimhartiger wordt uitgevoerd. Dit gaat echter niet op voor de IIT. Daar zien we de ruimhartigere uitvoering juist vaker onder de oppositiegemeenten.

Voor toegang tot Meedoen 18- in de G40 lijkt 120% de meest voorkomende norm te zijn. De paar uitschieters naar de 130% of hoger komen zowel in de coalitie als oppositiegemeenten voor. De uitschieters naar beneden zijn in gemeenten, waar het gemiddelde inkomen relatief laag ligt. Ook bij Meedoen 18+ zien we juist bij de gemeenten met een gemiddeld lager inkomen een minder ruime toegang.

Energietoeslag G40 & G4

Los van de bovenstaande regelingen keerden de gemeenten de afgelopen periode ook de energietoeslag uit. Hoewel de energiecrisis overal in het land op dezelfde manier toesloeg, konden gemeenten zelf bepalen tot welke inkomensgrens de toeslag werd uitgekeerd. In de G40 en G4 keerden 22 van de 46 gemeenten tot 120% van het sociaal minimum uit (10 oppositie, 12 coalitie). 11 (5 oppositie, 6 coalitie) deden dat tot 130% van het sociaal minimum. In totaal 24 van de 46 gemeenten keerden meer uit dan de 120% die het kabinet aanbeval. Gemeenten met de PvdA in de coalitie lijken iets ruimhartiger te zijn dan de oppositiegemeenten. De middelen die gemeenten hiervoor van het Rijk ontvingen, waren berekend op basis van de toekenning aan inwoners met een inkomen tot 120% van het sociaal minimum.

M50

Dit is het netwerk van gemeenten met een inwoneraantal tussen de 30.000 tot 80.000, die een centrumfunctie hebben in hun regio, een bepaalde mate van stedelijke problematiek kennen of juist zijn samengesteld uit meerdere kernen. Onder dit netwerk vallen 48 gemeenten. Ook hier maken we weer een vergelijking tussen de inkomensondersteunende maatregelen, het inwoneraantal en het gemiddelde inkomen met daarbij het onderscheid of de PvdA in de coalitie of oppositie zit.

Naar inwoneraantal

Opvallend zijn hier de twee uitschieters die de bijzondere bijstand toegankelijk hebben gemaakt voor inwoners met een inkomen tot 200% van de bijstandsnorm. In beide gemeenten maakt de PvdA geen deel uit van de coalitie. In de categorie 110% is er geen belangrijk onderscheid tussen oppositie en coalitiegemeenten. Boven de 110% zien we dat het beleid in de gemeenten, waar de PvdA niet in het college zit, ruimhartiger is. Bij de IIT is er geen noemenswaardig verschil tussen oppositie of

coalitie en ligt er ook geen duidelijke verband met het inwoneraantal.

Voor Meedoen 18- heeft geen enkele gemeente de regeling beperkt tot de 100%-bijstandsnorm. Hierin zien we meer ruimhartigheid en is er bij de coalitiegemeenten vaker een voorkeur voor de 130% als toegangsnorm.

Bij Meedoen 18+ wordt de toegang in beide groepen gemeenten weer strenger, maar ook hier zijn de gemeenten waar de PvdA in de coalitie zit, wel ruimhartiger dan de gemeenten, waar we in de oppositie zitten. Bovendien kennen vier oppositiegemeenten helemaal geen 18+ Meedoenregeling tegenover 2 gemeenten waar we deel uitmaken van de coalitie. Een relatie met het inwoneraantal lijkt er niet te zijn.

Naar gemiddeld inkomen

In de M50 liggen de gemiddelde inkomens vooral tussen de € 22.500 en de € 31.500. in Nederland lag dat in 2019 op € 27.100 per jaar. Er is geen duidelijk verband tussen de hoogte van de bijzondere bijstand en het gemiddelde inkomen. Dat geldt ook voor de IIT.

Ook bij de toepassing van de regelingen voor 18+ en 18- zijn er geen grote verschillen op basis van de gemiddelde inkomens tussen gemeenten, waar de PvdA of in de oppositie of in de coalitie zit. Deze verschillen zitten wel in de toepassing van de regeling zelf (tussen 110 en 140% bij de Meedoen 18- en tussen de 110 en 130% bij de Meedoen 18+).

Energietoeslag

De M50-gemeenten blijken minder ruimhartig te zijn dan de G40. 56% van de gemeenten keert slechts aan de doelgroep tot 120% van het sociaal minimum uit, waarbij opvalt dat dit percentage bij de coalitiegemeenten op 65% ligt. Wel keren meer coalitiegemeenten aan de doelgroep tot 130% van het sociaal minimum uit dan als de PvdA in de oppositie zit. 6 van de 20 (30%) in coalitieverband tegenover 4 van de 28 (14,3%) bij de oppositie.

P10

Het netwerk van de grootste 29 plattelandsgemeenten heet de P10.

Naar inwoneraantal

In de P10 is het aantal gemeenten, dat een streng toegangsbeleid voert op de bijzondere bijstand beduidend kleiner dan de gemeenten, die als norm 120% van de bijstand hanteren. Bij de IIT zien we dat coalitiegemeenten minder ruimhartig zijn. In beide gevallen maakt het aantal inwoners geen verschil uit.

Ook bij Meedoen 18- en Meedoen 18+ lijkt het inwoneraantal niet van invloed op de inkomensgrens. Wel zit de PvdA in vijf van de zes gemeenten, waar inwoners tot 130% van de bijstand aanspraak kunnen maken op Meedoen 18-, in de coalitie. Hetzelfde is dat bij de drie gemeenten, waar je met een inkomen tot 130% gebruik kan maken van 18+regelingen. Ook daar zit de PvdA in de coalitie. Wel zijn er in totaal 2 gemeenten met PvdA-bestuurders die helemaal geen regeling hebben.

Naar gemiddeld inkomen

De bijzondere bijstand is in de meeste P10-gemeenten op 120% gezet, maar de drie gemeenten met het laagste gemiddelde inkomen (tussen de € 21.800 en € 23.500) zijn in de toegang ook het strengste. Dit komt twee keer voor bij oppositiegemeenten en een keer bij een coalitiegemeente. Deze aantallen zijn te gering om hier verder wat over te zeggen. Bij de IIT zien we over de hele linie een strengere toegang, juist in de coalitiegemeenten. Het gemiddelde inkomen lijkt geen doorslaggevende rol te spelen. Datzelfde geldt voor Meedoen 18- en 18+.

Energietoeslag

Vergeleken met de G40 en M50 zijn de P10-gemeenten minder ruimhartig. In 90% van de oppositie- en 84,2% van de coalitiegemeenten wordt de grens getrokken op 120% van het sociaal minimum. Slechts in één van de 29 gemeenten ligt die op 130%.

2.3 Samenvatting & voorlopige conclusies

Op basis van het verzamelen van alle gegevens en de verwerking daarvan kunnen we een aantal voorlopige conclusies trekken.

- De mate van ruimhartigheid in de uitvoering van de inkomensondersteunende maatregelen hangt niet samen met het aantal inwoners of het gemiddelde inkomen in een gemeente;
- De uitvoering van de inkomensondersteunende maatregelen is niet per definitie ruimhartiger in gemeenten waar de PvdA in het college zit;
- De toegankelijkheid van de informatie over deze maatregelen op openbare bronnen laat in veel gemeenten te wensen over. Met name daar waar de uitvoering in een gemeenschappelijk verband is belegd, is het voor inwoners moeilijk om de voor hun relevante informatie te vinden;
- Daarnaast zijn er ook positieve uitschieters: gemeenten die hun belangrijkste informatie op één centrale toegangspagina hebben staan, met heldere doorklikmogelijkheden, duidelijk en eenvoudig taalgebruik en goed vindbare contactgegevens. Zie hiervoor ook 'Zoektocht naar informatie' op [pagina 19](#).

⁴ CBS, 15-09-2022, [Inkomen per gemeente en wijk, 2019](#).

3. Verschillen voor gewone inwoners in kaart gebracht

	Tilburg	Nijmegen	Opsterland	Gorinchem	Pekela	Zeist
Bijzondere bijstand	Verschillende grenzen afhankelijk van samenstelling huishouden	Verschillende grenzen afhankelijk van samenstelling huishouden	'Laag inkomen'	'Laag inkomen'	110%	'Laag inkomen'
Individuele inkomensvoet	110%	Zie boven	100%	130%	110%	100%
Collectieve zorgverzekering	120%	Zie boven	130%	130%	130%	130%
Meedoen 18+	120%	Zie boven	Onduidelijk	130%	115%	130%
Meedoen 18-	120%	Zie boven	Onduidelijk	130%	130%	130%
Energietoeslag	130%	130%	120%	130%	120%	120%

Inkomensgrenzen gemeenten

3.1 Vier huishoudens in zes gemeenten

Wat zijn de gevolgen van verschillen die gemeenten bij minimeerregelingen hanteren voor individuen? Om dit inzichtelijk te maken, hebben we aan de hand van persona's gekeken wat de effecten hiervan kunnen zijn. Daarbij hebben we naar de volgende regelingen gekeken:

- Bijzondere bijstand;
- Individuele inkomensvoet;
- Collectieve zorgverzekering;
- Meedoen 18+;
- Meedoen 18-;
- Energietoeslag.

Dit hebben we gedaan in de volgende gemeenten:

- Tilburg, coalitie van GroenLinks, D66, VVD en **PvdA**;
- Nijmegen, coalitie van GroenLinks, D66, Stadspartij Nijmegen;
- Opsterland, coalitie van Opsterlands Belang, FNP, **PvdA**, ChristenUnie;
- Gorinchem, coalitie van Stadsbelang, VVD, ChristenUnie-SGP, Gorcum Actief en SP;
- Pekela, coalitie van SP, Samen voor Pekela, **PvdA**;
- Zeist, coalitie van VVD, GroenLinks, D66.

De meedoenregelingen worden door gemeenten verschillend ingevuld. In sommige gevallen krijgen

inwoners een bedrag op hun bankrekening gestort. In andere gevallen is er sprake van een tegoed op een stadspas of een digitaal account, dat bij bepaalde aanbieders of via een webshop gebruikt kan worden.

In weer andere gevallen gaan de meedoenregelingen via het Volwassenenfonds Sport & Cultuur, Jeugdfonds Sport & Cultuur, Stichting Leergeld of een andere intermediair. Vaak is er dan sprake van een maximaal bedrag dat vergoed wordt. Inwoners krijgen dit bedrag niet op hun rekening gestort, maar het wordt direct betaald aan de (sport) vereniging waar de activiteit gevolgd wordt of de winkel waar de dienst wordt afgenomen. Soms is er een combinatie mogelijk: zowel een bedrag dat inwoners van de gemeente krijgen, als een regeling via een intermediair.

Kwijtschelding van gemeentelijke belastingen hebben we buiten beschouwing gelaten, omdat de berekening of iemand hier recht op heeft, afhankelijk is van meer verschillende factoren en niet alleen het inkomen en vermogen.

3.2 De vier huishoudens

Persona 1

Gezin met twee kinderen, inkomen van 120% van de bijstandsnorm, vermogen onder grens Participatiewet⁵

Julia (47) en Emre (49) zijn getrouwd en hebben twee kinderen, Milan van 9 en Boaz van 13. Ze huren een corporatiewoning. De afgelopen vier jaar lag hun inkomen constant op of rond de 120%.

Julia en Emre komen in alle gemeenten in aanmerking voor de energietoeslag en de collectieve zorgverzekering. In alle gemeenten is er een meedoenregeling voor de kinderen, hoewel de voorwaarden in Opsterland onduidelijk zijn. Gorinchem maakt voor de meedoenregeling een onderscheid in leeftijdsgroepen: 0 tot en met 3 jarigen hebben recht op € 184 per jaar, 4 tot en met 11 jarigen op € 333 en 12 tot en met 17 jarigen op € 579. [\(zie pagina 15\)](#)

Behalve in Pekela (daar is de grens 115%), kunnen de ouders in de andere gemeenten zelf ook een beroep doen op een meedoenregeling. De individuele inkomenstoelag krijgt het gezin alleen in Gorinchem, waar de grens op 130% ligt. In andere gemeenten is die grens lager. Van de bijzondere bijstand kan eventueel gebruik gemaakt worden in Tilburg en Nijmegen. Voor dit gezin maakt het dus veel uit waar je woont: van € 0 tot € 1100.

Persona 2

Alleenstaande jongere, inkomen van 100% van de bijstandsnorm, vermogen onder grens Participatiewet

Jane is 25. Na het afronden van haar opleiding tot apothekersassistente een aantal jaar terug, ging ze van tijdelijk contract naar tijdelijk contract. Sinds een jaar heeft ze geen werk meer en krijgt ze een bijstandsuitkering, daarvoor verdiende ze een aardig salaris. Jane woont in een jongerenwoning van de corporatie.

Jane kan in alle gemeenten een beroep doen op de collectieve zorgverzekering en de energietoeslag. Ook zijn er in alle gemeente meedoenregelingen, maar de voorwaarden in Opsterland zijn onduidelijk. Voor de individuele inkomenstoelag komt Jane nergens in aanmerking, want in alle gemeenten moet je dan al drie of vijf jaar een laag inkomen hebben. In Pekela, Tilburg en Nijmegen kan ze indien nodig een beroep doen op de bijzondere bijstand. Het verschil voor een alleenstaande jongere zonder kinderen in deze gemeenten ligt tussen de € 0 en € 300. [\(zie pagina 16\)](#)

Persona 3

Alleenstaande ouder, inkomen van 130% van de bijstandsnorm, vermogen onder grens Participatiewet

Max (36) woont met zijn drie kinderen Finn (4), Milan (6) en Mandy (9) in een koophuis. Moeder is niet meer in beeld. Max zorgt alleen voor de 3 kinderen en werkt daarnaast parttime als verpleegkundige. De afgelopen drie jaar lag het inkomen van Max op 130% van de bijstandsnorm.

In Tilburg, Nijmegen, Gorinchem en Pekela krijgt Max de energietoeslag, in de andere twee gemeenten ligt de grens op 120%. Daarnaast kan hij in Tilburg een beroep doen op de bijzondere bijstand, in andere gemeenten kan dat niet of zijn de voorwaarden onduidelijk. De individuele

⁵ Vanaf pagina 15 vind je alle verschillen tussen de gemeenten voor de persona's in een overzichtelijke tabel.

inkomenstoeslag krijgt hij alleen in Gorinchem, de andere plaatsen hanteren een strengere inkomensgrens.

In Nijmegen, Gorinchem en Zeist komt Max zelf in aanmerking voor de meedoenregeling. In diezelfde gemeenten en in Pekela is er ook een regeling voor zijn kinderen. Max kan een collectieve zorgverzekering afsluiten in alle gemeenten, behalve Tilburg. Het verschil voor een alleenstaande ouder met drie kinderen ligt tussen de € 0 tot € 850 per jaar. Voor 2022 was dit verschil nog groter, omdat Max in sommige gemeenten wel recht had op de energietoeslag van € 1300 en in andere gemeenten niet. Of de hoogte van de energietoeslag in 2023 ook € 1300 bedraagt, ligt momenteel voor aan de Kamer.⁶ ([zie pagina 17](#))

Persona 4

Echtpaar zonder kinderen, inkomen van 110% van de bijstandsnorm, vermogen onder grens Participatiewet

Sjef (63) en Ineke (65) zijn 40 jaar getrouwd, de kinderen zijn al enige tijd het huis uit. Sjef kan al geruime tijd (4 jaar) niet meer werken, maar is nog wel actief als vrijwilliger bij de voetbalclub. Ineke werkt om gezondheidsredenen parttime. Sinds Sjef niet meer werkt, ligt het inkomen op 110% van de bijstandsnorm.

Sjef en Ineke kunnen op vrijwel alle regelingen in alle gemeenten een beroep doen, hoewel in sommige gevallen de precieze voorwaarden onduidelijk zijn. Uitzondering is de meedoenregeling in Pekela, omdat het echtpaar recht heeft op individuele inkomenstoeslag, krijgen ze deze regeling niet. In Zeist hebben Sjef en Ineke dan weer geen recht op de individuele inkomens- toeslag, omdat hun inkomen te hoog is (de grens is daar 100%). Voor dit echtpaar ligt het verschil tussen de € 0 tot € 705. ([zie pagina 18](#))

3.3 Samenvattend

De verschillen per gemeenten zitten vooral in de meedoenregelingen. Deze verschillen kunnen per jaar oplopen tot € 1100 per jaar. Als er gebruik kan worden gemaakt van meerdere regelingen, dan kan dat nog groter zijn. Het maakt dus uit in welke gemeente je woont. Het verschil kan aanzienlijk zijn en in de richting gaan van een extra maandin- komen per jaar.

Veel gemeenten hebben wel een collectieve zorgverzekering. De premies die wij zijn tegenge- komen voor de collectieve zorgverzekeringen zijn erg hoog. De korting die per gemeente wordt gegeven verschilt, net als wat er wordt gedekt. De vraag is echter of deze kortingen de dure verzeke- ringen voldoende kunnen compenseren.

⁶ Carola Schouten heeft op 3 juli 2023 het wetsvoorstel Energietoeslag 2023 aan de Kamer aangeboden. Als het voorstel niet controversieel wordt verklaard en wordt aangenomen, zal de toeslag € 1300 bedragen. Net als in 2022 dus. Zie <https://open.overheid.nl/documenten/7719b6c0-f382-4068-a575-48fad3f23e0/file>

	Tilburg	Nijmegen	Opsterland	Gorinchem	Pekela	Zeist	Vershil
Bijzondere bijstand	Ja	Ja	Onduidelijk	Onduidelijk	Nee	Onduidelijk	
Individuele inkomensvoet	Nee	Nee	Nee	Ja, € 526	Nee	Nee	€ 0 - 526
Collectieve zorgverzekering	Ja	Ja	Ja	Ja	Ja	Ja	
Meedoen 18+	Ja, € 135 tegoed per gezinslid	Ja, € 150 tegoed per gezinslid	€ 300 Volwassenenfonds, maar voorwaarden onduidelijk	Ja, € 123 per volwassene	Nee	Ja, € 125 per volwassene per jaar	€ 0 - 300
Meedoen 18-	Ja, € 135 tegoed per gezinslid en maatwerk via Leergeld	Ja, € 150 tegoed per gezinslid en max. € 400 via Leergeld	€ 400 sport en € 450 cultuur via Jeugdfonds, maar voorwaarden onduidelijk	Ja, € 333 (Milan) en € 579 (Boaz), i.s.m. Leergeld	Ja, € 300 voor sport en € 500 voor cultuur via Jeugdfonds	Ja, € 250 per kind per jaar. Daarnaast één sport óf cultuuractiviteit via het Jeugdfonds + € 100 voor kleding en attributen	€ 150 - 1100
Energietoeslag	Ja, € 1300 in 2022 en € 500 voorschot 2023	Ja, € 1300 in 2022 en € 500 voorschot 2023	Ja, € 1300 in 2022 en € 500 voorschot 2023	Ja, € 1300 in 2022, 2023 onduidelijk	Ja, € 1300 in 2022, 2023 onduidelijk	Ja, € 1300 in 2022, 2023 onduidelijk	

Persona 1

Gezin met twee kinderen, inkomen van 120% van de bijstandsnorm, vermogen onder grens Participatiewet

	Tilburg	Nijmegen	Opsterland	Gorinchem	Pekela	Zeist	Vershil
Bijzondere bijstand	Ja	Ja	Onduidelijk	Onduidelijk	Ja	Onduidelijk	
Individuele inkomensvoorslag	Nee	Nee	Nee	Nee	Nee	Nee	
Collectieve zorgverzekering	Ja	Ja	Ja	Ja	Ja	Ja	
Meedoen 18+	Ja, € 135 tegoed	Ja, € 150 tegoed	€ 300 Volwassenen- fonds, maar voorwaar- den onduidelijk	Ja, € 123	Ja, € 50 per huishoud- en + € 50 per gezinslid	Ja, € 125	€ 123 - 300
Meedoen 18-	n.v.t.	n.v.t.	n.v.t.	n.v.t.	n.v.t.	n.v.t.	
Energietoeslag	Ja, € 1300 in 2022 en € 500 voorschot 2023	Ja, € 1300 in 2022 en € 500 voorschot 2023	Ja, € 1300 in 2022 en € 500 voorschot 2023	Ja, € 1300 in 2022, 2023 onduidelijk	Ja, € 1300 in 2022, 2023 onduidelijk	Ja, € 1300 in 2022, 2023 onduidelijk	

Persona 2

Alleenstaande jongere, inkomen van 100% van de bijstandsnorm, vermogen onder grens Participatiewet

	Tilburg	Nijmegen	Opsterland	Gorinchem	Pekela	Zeist	Verskil
Bijzondere bijstand	Ja	Nee	Onduidelijk	Onduidelijk	Nee	Onduidelijk	
Individuele inkomens toeslag	Nee	Nee	Nee	Ja, € 474	Nee	Nee	€ 0 - 474
Collectieve zorgverzekering	Nee	Ja	Ja	Ja	Ja	Ja	
Meedoen 18+	Nee	Ja, € 150 tegoed per gezinslid	€ 300 Volwassenenfonds, maar voorwaarden onduidelijk	Ja, € 123	Nee	Ja, € 125	€ 0 - 300
Meedoen 18-	Nee	Ja, € 150 tegoed per gezinslid en max. € 400 via Leergeld	€ 400 sport en € 450 cultuur via Jeugdfonds, maar voorwaarden onduidelijk	Ja, € 333 per kind, i.s.m. Leergeld	Ja, € 300 voor sport en € 500 voor cultuur via Jeugdfonds	Ja, € 250 per kind per jaar. Daarnaast één sport óf cultuuractiviteit via het Jeugdfonds + € 100 voor kleding en attributen	€ 0 - 850
Energietoeslag	Ja, € 1300 in 2022 en € 500 voorschot 2023	Ja, € 1300 in 2022 en € 500 voorschot 2023	Nee	Ja, € 1300 in 2022, 2023 onduidelijk	Ja, € 1300 in 2022, 2023 onduidelijk	Nee	

Persona 3

Alleenstaande ouder, inkomen van 130% van de bijstandsnorm, vermogen onder grens Participatiewet

	Tilburg	Nijmegen	Opsterland	Gorinchem	Pekela	Zeist	Vershil
Bijzondere bijstand	Ja	Ja	Onduidelijk	Onduidelijk	Ja	Onduidelijk	
Individuele inkomens toeslag	Ja, € 666	Ja, € 705 per jaar	Nee	Ja, € 526	Ja, € 683	Nee	€ 0 - 705
Collectieve zorgverzekering	Ja	Ja	Ja	Ja	Ja	Ja	
Meedoen 18+	Ja, € 135 tegoed	Ja, € 150 tegoed	€ 300 Volwassenen-fonds, maar voorwaarden onduidelijk	Ja, € 123	Nee, inwoners die Individuele Inkomens-toeslag krijgen, hebben geen recht op meedoenregeling	Ja, € 125	€ 0 - 300
Meedoen 18-	n.v.t.	n.v.t.	n.v.t.	n.v.t.	n.v.t.	n.v.t.	
Energietoeslag	Ja, € 1300 in 2022 en € 500 voorschot 2023	Ja, € 1300 in 2022 en € 500 voorschot 2023	Ja, € 1300 in 2022 en € 500 voorschot 2023	Ja, € 1300 in 2022, 2023 onduidelijk	Ja, € 1300 in 2022, 2023 onduidelijk	Ja, € 1300 in 2022, 2023 onduidelijk	

Persona 4

Echtpaar zonder kinderen, inkomen van 110% van de bijstandsnorm, vermogen onder grens Participatiewet

4. Zoektocht naar informatie

Voor het onderzoek naar de minimaregelingen heeft het CLB de websites van 131 gemeenten bekeken. Belangrijk is dat informatie snel vindbaar en goed toegankelijk is en antwoord geeft op de meest vanzelfsprekende vragen. In sommige gemeenten is dat het geval, in anderen helemaal niet. We hebben een aantal duidelijke en minder duidelijke voorbeelden voor je op een rij gezet en de daaruit volgende aanbevelingen.

4.1 Alle informatie op één webpagina

Op veel gemeentelijke websites is de informatie erg gefragmenteerd. Voor de bijzondere bijstand en individuele inkomensvoet moet je op de pagina 'Werk en inkomen' zijn. Informatie over kwijtschelding van de gemeentelijke belastingen staat op de pagina 'Belastingen'. Als je wil weten of je voor de collectieve zorgverzekering in aanmerking komt, moet je op de pagina 'Zorg' zijn. En wanneer je benieuwd bent welke ondersteuningsmogelijkheden er voor je kinderen zijn, vind je die op de pagina 'Kinderen en jeugd'. Deze gemeentelijke websites bevatten in theorie alle informatie, maar

The screenshot shows the website of Gemeente Midden-Drenthe. The header includes the logo, a search bar with the text 'Wat zoekt u?', a 'Toon resultaat' button, and a 'Mijn zaak' link. The main content area is titled 'Extra hulp bij weinig geld' and contains a list of support options, each with a brief description and a link to more information.

- > Bijzondere bijstand**
Vraag bijzondere bijstand aan voor extra kosten die u niet kunt betalen
- > Collectieve zorgverzekering**
Korting op uw maandelijkse zorgpremie
- > Energietoeslag**
Met de energietoeslag betaalt u (een deel van) uw energiekosten
- > Individuele inkomensvoet**
Aanvragen als u lange tijd weinig inkomen heeft en geen zicht heeft op een hoger inkomen
- > Kindpakket**
Vraag een toeslag aan voor de sport, hobby of schoolkosten van uw kind. Of vraag gratis zwembad aan
- > Kwijtschelding gemeentelijke belastingen**
Als u een inkomen op bijstandsniveau heeft en geen eigen vermogen vraag dan kwijtschelding aan
- > Lening voor computer**
U kunt een renteloze lening afsluiten voor het aanschaffen van een nieuwe computer
- > Studietoeslag**
Vraag studietoeslag aan als u door uw beperking niet het minimumloon kunt verdienen naast uw opleiding
- > Uitkering voor activiteiten**
Een bijdrage van € 165 per gezinslid voor sport, hobby of abonnement als u een laag inkomen heeft
- > Zorgkostenregeling**
Aanvragen als u hoge zorgkosten en een laag inkomen heeft
- > Sociaal raadvrouw: voor hulp en advies**
Komt u er zelf niet uit, neem dan contact op met onze Sociaal raadvrouw

Afbeelding 1 Een voorbeeld van hoe het wel moet is de gemeente Midden-Drenthe

je moet wel maar net weten dat de regelingen bestaan en waar je moet zoeken.

Sommige gemeenten hebben één webpagina waarop alle regelingen staan, met bijvoorbeeld de titel 'Extra geld bij een laag inkomen' of 'Hulp bij een laag inkomen'. Op die manier kan een inwoner in één oogopslag zien welke regelingen er allemaal zijn, zonder alle hoeken en gaten van de website af te moeten zoeken.

Meteen duidelijk

De gemeente Midden-Drenthe doet dit op een hele duidelijke manier (afbeelding 1). De regelingen worden op één pagina opgesomd, met per regeling een korte omschrijving van wat het is. Klik je door, dan lees je meer informatie en kan je de regeling aanvragen.

Verwarrend

Tijdens het onderzoek kwamen we ook minder duidelijke voorbeelden tegen. De gemeente Etten-Leur heeft op de website de pagina 'Bijzondere bijstand en minimabeleid'. Daar is alles te

vinden over de regelingen, zou je denken. Dat bleek echter niet het geval. Op deze pagina is alleen informatie te vinden over de collectieve zorgverzekering. De onderste link verwijst naar een website met goedkope gerechten. Het is een hele zoektocht als je als inwoner van Etten-Leur met een laag inkomen wil weten welke regelingen er zijn en of je in aanmerking komt.

4.2 Voorwaarden

Of je voor een regeling in aanmerking komt, is vaak de volgende speurtocht. Op gemeentelijke websites worden vaak de termen 'laag inkomen' en 'weinig vermogen' gebruikt. Als er staat 'uw inkomen mag niet veel hoger zijn geweest dan het voor u geldende bijstandsbedrag' dan blijft het voor een inwoner gissen of hij al dan niet in aanmerking komt voor een regeling. Voor sommige regelingen is dat natuurlijk niet precies te zeggen: bij de kwijtschelding van belastingen komt een hele rekensom kijken en de bijzondere bijstand is soms maatwerk.

Afspraak

GEMEENTE
ETTEN-LEUR

INWONER **ONDERNEMER** **BESTUUR** **VRIJE TIJD**

Zoeken

[Home](#) > [Inwoner](#) > [Uitkering, inkomen, Werkplein](#) > [Bijzondere bijstand en minimabeleid](#)

Bijzondere bijstand en minimabeleid

- > **Collectieve zorgverzekering voor lage inkomens**
27 mei 2020
- > **Link naar de website GezondVerzekerd**
- > **Link naar bijstandsgerechten.nl**

Afbeelding 2 Website Etten-Leur

Bij andere regelingen is er vaak wel een grens die ook is vastgelegd in lokale verordeningen, bijvoorbeeld een inkomen van 120% van de bijstandsnorm om in aanmerking te komen voor de collectieve zorgverzekering of 110% voor de individuele inkomenstoeslag. Noem deze percentages concreet en – nog beter – neem ook het maandelijkse inkomen op in euro's dat bij het percentage hoort.

Voorwaarden in één oogopslag helder

De gemeente Venray hanteert verschillende inkomensgrenzen voor verschillende regelingen (afbeelding 3). Klik je vervolgens door, dan zie je gelijk welk inkomen in welke situatie bij welk percentage hoort (afbeelding 4).

► **Inkomensgrens 110%**

Inkomensgrens Tegemoetkoming eigen risico zorgverzekering en Individuele Inkomenstoeslag

► **Inkomensgrens 130%**

Inkomensgrens Meedoenbudget en Stichting Leergeld

► **Inkomensgrens 120%**

Inkomensgrens Jeugdfonds Cultuur en Sport

Afbeelding 3 [Overzichtspagina gemeente Venray](#)

Inkomensgrens 120%

Voor het Jeugdfonds Cultuur en Sport evenals voor de eenmalige energietoeslag 2022 geldt een inkomensgrens van 120% van de bijstandsnorm. In de tabel leest u de inkomensgrens exclusief en inclusief vakantietoeslag.

Jonger dan 21 jaar	Incl. vakantietoeslag
Alleenstaand met of zonder kind	€ 360,43
Gehuwd, zonder kind, beiden jonger dan 21 jaar	€ 720,86
Gehuwd, zonder kind, partner ouder dan 21 jaar	€ 1.403,24
Gehuwd met kind, beiden jonger dan 21 jaar	€ 1.137,98
Gehuwd met kind, partner ouder dan 21 jaar	€ 1.820,36

Afbeelding 4 [Pagina na doorklikken website](#)

4.3 Regelingen in gemeenschappelijke regelingen of samenwerkingsverbanden

Meerdere gemeenten laten de uitvoering van de minimaregelingen over aan een gemeenschappelijke regeling of samenwerkingsverband, bijvoorbeeld de Sociale Dienst Drechtsteden, leerwerkbedrijf Fijnder, Werk en Inkomen Lekstroom en zo zijn er nog tal van voorbeelden.

De informatie over de minimaregelingen en de voorwaarden worden niet altijd op de gemeentelijke website beschreven, maar er wordt direct verwezen naar de gemeenschappelijke regeling, waar soms de voorwaarden van verschillende gemeenten beschreven worden. Dat maakt dat je als inwoner moet zoeken wat precies op jou van toepassing is. Het is beter om de informatie, inkomenseisen en voorwaarden ook op de eigen website te plaatsen, met dan een linkje naar de gemeenschappelijke regeling voor meer informatie en om het aan te vragen.

Overbodige informatie

Een voorbeeld hiervan is de gemeente Berkelland, die de bijzondere bijstand, individuele inkomens- toeslag en meedoenregeling voor kinderen laat uitvoeren door leerwerkbedrijf Fijnder. Fijnder regelt dit voor Berkelland, Winterswijk en Oost Gelre (afbeelding 5). De voorwaarden per gemeente verschillen. Als inwoner van Berkelland wil je meteen weten welke voorwaarden voor jou gelden en is het niet relevant wat de voorwaarden voor inwoners van Winterswijk en Oost Gelre zijn. Je ondervangt dit door de voorwaarden direct op de gemeentelijke website te plaatsen.

Juiste link

Als je op de gemeentelijke website een link plaatst naar de gemeenschappelijke regeling, dan is het handig als de link direct op de juiste pagina uitkomt. Papendrecht verwijst voor de bijzondere bijstand bijvoorbeeld naar de Sociale Dienst Drechtsteden. Klik je op de link, dan kom je op de homepage van de sociale dienst en moet je zelf weer verder zoeken naar de informatie over de bijzondere bijstand. Zo wordt de zoektocht alleen maar groter.

Hoe hoog is de bijdrage van de meedoenregeling voor kinderen?

Per gemeente zijn de bijdragen voor de meedoenregeling voor kinderen vastgesteld. Hieronder zie je een overzicht van deze bijdragen.

Sociale, culturele en sportieve activiteiten. Denk hierbij aan het lidmaatschap van een sportvereniging of het meedoen aan de toneelclub.

Gemeente Berkelland	Gemeente Winterswijk	Gemeente Oost Gelre
Max. € 200,- per kind tot 18 jaar.	Max. € 200,- per kind tot 18 jaar.	Max. € 350,- per kind tot 18 jaar (incl. schoolkosten voor de basisschool en het vervolgonderwijs).

Schoolkosten: Denk hierbij aan de vrijwillige ouderbijdrage, de kosten van een schoolreisje/schoolkamp, een schooltas.

Gemeente Berkelland	Gemeente Winterswijk
Basisschoolkinderen: € 175,- per kind	Basisschoolkinderen: € 125,- per kind
Middelbare schoolkinderen: € 350,- per kind	Middelbare schoolkinderen: € 200,- per kind

Afbeelding 5 Website leerwerkbedrijf Fijnder

4.4 Houd de website up to date

Twee keer per jaar, op 1 januari en 1 juli, worden het minimumloon en de vermogensgrenzen voor de Participatiewet aangepast en dus ook de bijstandsbedragen. Tijdens het onderzoek naar de verschillende gemeenten, waren lang niet alle websites up to date. De websites werden in januari en februari geraadpleegd. Meerdere gemeenten hadden nog de oude vermogensnormen en uitkeringsbedragen op hun website staan, bijvoorbeeld van 1 juli 2022 en soms zelfs van 1 januari 2022.

4.5 Voorkom een wildgroei aan documenten

Regelingen kunnen vaak op twee manieren worden aangevraagd: online via DigiD of door een aanvraagformulier in te vullen. Veel gemeenten bieden ook nog de mogelijkheid aan om daarbij te helpen. Dat hulp nodig is, kunnen we ons in heel veel gevallen goed voorstellen. Bij meerdere gemeenten is een wildgroei aan PDF's te vinden. Dat komt het overzicht niet ten goede.

Op sommige websites kom je in een cirkel terecht, waar je nauwelijks uit komt. Ben je in Veenendaal op zoek naar financiële ondersteuning bij een laag inkomen, dan linkt de gemeentelijke website direct door naar het Sociaal Startpunt. Daar vind je meer informatie en de voorwaarden, van bijvoorbeeld de bijzondere bijstand. Wil je het vervolgens aanvragen? Dan word je weer teruggestuurd naar de website van de gemeente. Niet heel efficiënt, wel erg verwarrend.

Aanvraagformulieren zijn lang (zeven pagina's zijn geen uitzondering) en ingewikkeld en moeten vaak voor elke regeling opnieuw worden ingevuld. Daardoor moeten inwoners keer op keer allerlei informatie aanleveren, die vervolgens door ambtenaren keer op keer getoetst moet worden. Maak één aanvraagformulier voor alle regelingen. Dat scheelt inwoners een hoop stress en tijd en ambtenaren heel veel werk.

4.6 Kwijtschelding gemeentelijke belastingen

Veel gemeenten laten de kwijtschelding van lokale belastingen uitvoeren door een regionaal belastingkantoor. In heel veel gevallen is het een grote speurtocht om erachter te komen welke gemeentelijke belastingen voor kwijtschelding in aanmerking komen. De oplossing is eenvoudig: door het direct op de website van de gemeente te zetten, bij de pagina over belastingen, is alles meteen duidelijk. Dan weet een inwoner waar hij of zij aan toe is en voorkom je dat die ingewikkelde tabellen moet doorgronden (afbeelding 6). Inwoners zijn immers geïnteresseerd in de eigen gemeente, niet in hoe het in de omliggende gemeenten zit.

4.7 Ontmoedigende of aanmoedigende taal

Rondkomen van een laag inkomen is geen pretje. De gemeentelijke regelingen zijn er om inwoners te helpen. Aanmoedigend is de informatie op gemeentelijke websites echter niet. Na het lezen van deze zin, zou je nauwelijks meer de individuele inkomenstoelage aan durven vragen: 'Als u een laag inkomen heeft moet u proberen om uw inkomen te verhogen. Heeft u er alles aan gedaan om uw inkomen te verbeteren? En toch heeft u geen uitzicht op een hoger inkomen? Dan kunt u een individuele inkomenstoelage aanvragen.'⁷

Dat het uitnodigender kan, laat bijvoorbeeld de gemeente Utrecht zien: 'Hebt u moeite met rondkomen? Kunt u belangrijke dingen in uw leven moeilijk betalen? Dan kunnen wij u samen met andere organisaties helpen.'

⁷ Bron: gemeente Rijssen-Holten, <https://www.rijssen-holten.nl/direct-regelen/sociaal-vraagplein/toeslagen/individuele-inkomenstoelage/>.

Kwijtschelding belastingjaar 2023

GEMEENTE	DIFTAR	AFVALSTOFFENHEFFING (afrekening in 2024)	RIOOLHEFFING	OZB	HONDENBELASTING
Bergen op Zoom	JA	JA; vastrecht + inwerpen/ledigingen = maximaal € 331,80	JA	JA	N.V.T.
Breda	NEE	JA; niet voor extra container	JA	NEE	N.V.T.
Dongen	NEE	JA; niet voor 2 ^e GFT container	JA	JA	N.V.T.
Etten-Leur	JA	JA; alleen vastrecht € 216,12	JA	NEE	JA 1 ^e hond
Halderberge	JA	JA; vastrecht + 50% inwerpen/ledigingen	JA	JA	N.V.T.
Loon op Zand	NEE	JA niet voor extra container	JA	NEE	JA 1 ^e hond
Moerdijk	NEE	JA; niet voor extra containers	JA	JA	N.V.T.
Oosterhout	JA	JA; vastrecht + € 121,- inwerpen, kilo's, ledigingen	JA	JA	JA; 1 ^e hond
Roosendaal	JA	JA; vastrecht + € 39,60 inwerpen/ledigingen	JA	NEE	N.V.T.
Rucphen	JA	JA; vastrecht + GFT € 17,- + rest. € 87,30 + ondergronds € 49,40	JA	JA	N.V.T.
Woensdrecht	JA	JA; vastrecht + 50% inwerpen/ledigingen	JA	NEE	NEE
Zundert	JA	JA; alleen vastrecht en GFT container (dus niet de ledigingen)	JA	NEE	NEE

Afbeelding 6 Ingewikkelde tabel van de belastingen West-Brabant

5. Feedback uit klankbordgesprekken

Met raadsleden en wethouders zijn we in gesprek gegaan over de bevindingen. Daar zijn een aantal belangrijke noties gegeven.

Hierdoor is het maar zeer de vraag of zij in staat zijn om mensen op een goede manier te kunnen doorverwijzen.

5.1 Bereik van de juiste doelgroep(en)

- De grootste zorg ligt in het beperkte bereik van de verschillende doelgroepen van de regelingen. Opvallend is de positieve uitschieter van de energietoeslag. Deze heeft een groter bereik - soms tot 90% van de doelgroep - dan de andere armoederegelingen onder verantwoordelijkheid van de gemeente. Afhankelijk van de gemeente kan dit blijven steken op 20 tot 40% bereik onder de potentiële doelgroep.
- Voor het grote bereik van de energietoeslag wordt als verklaring genoemd, dat dit een landelijke regeling is, waar in alle media aandacht voor is geweest.
- Wellicht is het daarom verstandig om na te denken over meer landelijke regelingen, waarvoor de uitvoering lokaal wordt belegd.
- In discussies die lokaal worden gevoerd over het bereik van de doelgroep voor minimaregelingen, worden schijntegenstellingen gebruikt, waarmee beargumenteerd wordt dat de regeling niet hoeft te worden uitgebreid. Een laag bereik van de doelgroep wordt gezien als verklaring dat mensen er dus geen noodzaak toe voelen: 'Immers als ze het nodig hebben, komen ze vanzelf'.
- Tegelijkertijd zie je dat als een regeling een succes is wachtlijsten als acceptabel worden gezien, zeker wanneer het budget op is.
- De verwachting dat leerkrachten, welzijnswerkers en andere beroepsgroepen die veel directe contacten met mensen hebben, ook kunnen verwijzen is te hooggespannen. Juist deze beroepsgroepen kampen zelf met een grote werkdruk en een tekort aan arbeidskrachten.

5.2 Te grote verschillen

- De geconstateerde verschillen tussen gemeenten worden gezien als te groot en niet te verdedigen. De persona's in dit onderzoek laten zien dat dit van € 0 tot € 1100 kan oplopen. Dit is bijna een maanduitkering voor een alleenstaande bijstandsgerechtigde.
- Er zit een spanning tussen het idee van gelijkheid en rechtvaardigheid op individueel niveau versus de door de gemeenten gewenste beleidsvrijheid. De beleidsvrijheid wordt vaak bepleit om maatwerk te kunnen leveren en het goede te doen. Deze ruimte wordt gezocht in de hoogte van de regelingen en in 'regelvrije' budgetten, budgetten voor schrijnende gevallen of 'tussen wal en schip' budget. De hoogte van deze budgetten is dan weer zeer verschillend, van € 50.000 tot meerdere miljoenen per gemeente.
- Meer budget voor armoederegelingen en inkomensondersteuning wordt vaak gekoppeld aan een herverdeling van middelen binnen het sociaal domein zelf.

5.3 Cultuur

- De cultuur binnen een gemeente kan een belangrijke rol spelen. Als de cultuur gericht is op het idee 'we zijn er voor elkaar en willen elkaar helpen', dan is ruimhartigheid vaker de norm. Hierbij kan ook een rol spelen welk mensbeeld een individuele ambtenaar heeft.
- Zorg ook dat het aanvragen en toekennen (of niet) waardig uitgevoerd wordt. Heb je bijvoorbeeld heel veel regelingen, realiseer je dan dat de inwoners bij elke regeling opnieuw alle bewijzen

moet overleggen, formulieren moet invullen en bijverdiensten tot achter de komma moet onderbouwen. Dit is al ingewikkeld genoeg om dit voor een regeling te doen.

- Voor ambtenaren wordt het belangrijk geacht dat er ruimte en vertrouwen is vanuit de portefeuillehouder (en het college) om besluiten te mogen nemen, ook als deze niet passen in regelingen. De politiek verantwoordelijke zal hier dan rugdekking voor moeten geven. Dat betekent dus ook dat er tussen ambtenaar en politiek verantwoordelijke een gedeeld denkkader moet zijn over hoe je mensen helpt en waarmee.
- De regeling zelf wordt vaak gezien als een financieel probleem. En niet als een gedeelte van de oplossing voor het vraagstuk hoe je bestaanszekerheid vergroot.

5.4 Moment van meten

- De cijfers zijn verzameld op het moment dat de nieuwe colleges nog in hun eerste jaar zaten. Als er een duidelijke verandering in de samenstelling van een college is geweest kan een politiek gekleurd stempel dan nog ontbreken;
- Andersom kunnen besluiten uit eerdere colleges er ook juist voor hebben gezorgd dat er in de ene gemeente een grotere doelgroep met ruimhartigere voorwaarden wordt bediend dan in de andere gemeente.

5.5 Overheid – private ondersteuning

- De overheid heeft als taak haar inwoners te helpen. Juist bij inkomensondersteuning komen mensen vaak tussen wal en schip terecht en bieden private fondsen mogelijkheden tot ondersteuning die een gemeente niet heeft. Tegelijkertijd willen we niet dat inwoners van dergelijke fondsen afhankelijk worden maar moeten kunnen rekenen op een overheid die er voor hen is.

5.6 Uitvoering

- Het woord ruimhartig wordt vaak gebruikt, maar wat dan precies ruimhartig is, is niet helder.

Ambtenaren zeggen snel tegen de nieuwe wethouder: wij voeren een heel ruimhartig minimabeleid, zonder dat dit begrip wordt voorzien van inhoud. Het is aan de wethouder en de raadsleden om hier doorheen te kijken.

- De uitvoeringskosten zijn onderbelicht. In de gesprekken is vaak aangegeven dat niet bekend is hoeveel uitvoeringskosten er gemaakt worden om een regeling toe te passen. Aan de andere kant kun je dit op een bierviltje redelijk uittekenen. Een inwoner heeft een verzoek: om een aanvraag in te dienen wordt een beroep gedaan op een intermediair, de aanvraag moet vervolgens worden getoetst en vaak moet er dan nog aanvullende informatie worden gegeven, die wordt ook getoetst, dan wordt er een besluit voorbereid en tot slot moet dat besluit worden ondertekend, verstuurd en gearhiveerd.
- Met deze uitvoeringskosten is de bureaucratie nog niet geheel in beeld. Omdat de toegangsvoorwaarden verschillend zijn, worden regelingen elke keer apart wel of niet in werking gezet. Voor elke regeling krijgt de inwoner eenmalig een bepaald bedrag of tegoed. Soms moet men bonnen vooraf laten zien, en een andere keer controleert de gemeente achteraf. Gemeenten kunnen er ook voor kiezen om voor elke regeling dezelfde voorwaarden te hebben, de beoordeling of je er voor in aanmerking komt eenmalig te doen en voor alle regelingen te laten gelden.
- De regelingen en ondersteuning die worden geboden vergroten de zelfredzaamheid van inwoners niet. Het aanvragen is dermate ingewikkeld, dat vaak hulp nodig is. De vele intermediairs die hiervoor worden ingezet, maken mensen niet per definitie zelfredzamer: het omgekeerde is eerder het geval.

5.7 Meten

- Het evalueren of beleid werkt is in veel gemeenten een aandachtspunt. Hoe doe je dat goed? Wie betrek je daarbij? En welke plaats krijgen de betrokkenen hierin zelf?
- Het helpt als je in de persona's de gegevens van je eigen gemeente zet. Dan heb je direct een overzicht, waar je staat met je minimaregelingen.

6. Hoe verder?

‘Op papier kun je de hemel hebben georganiseerd, in de praktijk is het nog steeds de hel van de armoede’. De uitkomsten uit dit onderzoek zijn confronterend. Als PvdA verkeren we in de veronderstelling dat we met minimaregelingen het verschil kunnen maken en dat daarmee het leven van mensen makkelijker wordt. Dit onderzoek bevestigt dat dit mogelijk is, maar niet dat het altijd de PvdA is die dit verschil maakt. Er is geen samenhang te vinden tussen de hoogte van de regelingen én de samenstelling van de colleges, de hoogte van het gemiddelde inkomen of het inwoneraantal. Veel is terug te leiden tot toevalligheden en samen te vatten als ‘historisch zo gegroeid’: een resultaat van wel of niet aangenomen moties in gemeenteraden, eerdere coalitiedeelnames, de financiële positie van een gemeente en de omvang van de verschillende circulaire.

Al met al heeft het geleid tot heel veel verschillende regelingen in gemeenten. Meer dan 15 regelingen per gemeente zijn eerder de norm dan de uitzondering, in Arnhem zijn het er bijvoorbeeld 27. Allemaal goed bedoeld, maar door de hoeveelheid, het gebrek aan overzicht en de per regeling verschillende toegangsvoorwaarden, schieten deze vaker hun doel voorbij dan dat ze de juiste doelgroep bereiken. De verschillen per gemeente met betrekking tot de minimaregelingen zijn zo groot geworden, dat je (bijna) kunt spreken over rechtsongelijkheid tussen individuele inwoners, die hier een beroep op (moeten) doen. Voor de lokale bestuurders en raadsleden zijn daarom de volgende vragen relevant: zijn de regelingen effectief? En worden de juiste mensen bereikt?

6.1 De mens centraal

In veel gemeenten draait het teveel om de regelingen op zich. Als we die maar hebben, dan komt het goed. De mensen voor wie de regelingen bedoeld zijn, zijn dan ondergeschikt. Dit is geen vooropgezet doel, maar een gevolg van hoe het georganiseerd is met de vele regelingen en de verschillende afwijkende voorwaarden. Als je de mens centraal zet, werk je andersom en stel je de vraag: wat heeft deze persoon/dit gezin nodig om het hoofd boven

water te houden? Uniform maatwerk kan daarvoor een uitkomst zijn.

6.2 Toegang en toegankelijkheid

Waarom zou het niet mogelijk zijn om voor alle regelingen de toegang gelijk te trekken? Zodat de inwoner maar een keer een formulier hoeft in te vullen en hij of zij dit kan doen bij een integraal armoedebestrijdingsloket waar iemand zit om te helpen. In plaats van te wijzen op mogelijke obstakels, zoals de privacywetgeving van de AVG, kan een gemeente ook zoeken naar manieren om het wel voor elkaar te krijgen. Denk bijvoorbeeld aan relatief eenvoudige oplossingen als het automatisch uitkeren van regelingen als je in dezelfde periode al een aanvraag hebt gedaan voor een andere regeling.

Ter inspiratie

Een platform als ‘samen voor alle kinderen’, waar alle partijen die kinderarmoede bestrijden niet alleen te vinden zijn, maar ook met elkaar samenwerken, helpt bij de verbetering van de vindbaarheid en het vergroten van de toegankelijkheid van de regelingen.

6.3 Risicomijding

Veel van de regelingen en de bijzondere toegangsvoorwaarden worden ingericht om het risico op het maken van verkeerde beoordelingen zo klein mogelijk te houden. Gemeenten laten zich leiden door de juridische kant van het verhaal en hebben weinig oog voor de werkelijkheid van alledag. Zijn de ambtelijke adviezen gebaseerd op risicomijding en voorzichtigheid? En wordt dat gedaan op basis van een mensbeeld, waarin er geen begrip bestaat voor mensen, waarmee het – even – niet zo goed gaat of voor mensen, die door intergenerationele armoede geen kansen hebben gehad? Of is de insteek van de adviezen het helpen van mensen en het opzoeken van ruimte in de wetgeving? En worden de adviezen opgesteld in de wetenschap dat de vakkennis van de ambtenaar wordt vertrouwd en er fouten gemaakt mogen worden? Wordt er

gewerkt met ervaringsdeskundigen? Of is er juist een angstcultuur die zorgt tot voorzichtigheid en risicomijding?

6.4 Pleisters plakken

De ruimte voor de gemeente om inkomenspolitiek te bedrijven is maar zeer beperkt. De effecten van de armoederegelingen kunnen echter dermate groot zijn, dat wel degelijk inkomenspolitiek wordt bedreven. Alleen gaat dat niet verder dan pleisters plakken. Daadwerkelijke verbeteringen om de bestaanszekerheid te vergroten moeten in Den Haag worden gevonden.

Lokaal kun je wel verder kijken dan alleen naar de hoogte van het inkomen door het totale lastenplaatje te betrekken bij de toekenning van je regelingen. Het idee dat pleisters plakken niet leidt tot structurele verbeteringen klopt, maar vanuit het perspectief van de inwoner moet je wel repareren. Die zal het een zorg zijn of wij dit pleisters plakken noemen, omdat het systeem niet verbetert. De inwoner is vooral bezig met hoe die het einde van de maand haalt.

6.5 Opdracht aan de landelijke fractie

Voor Arnhem heeft het Nibud berekend, dat mensen alleen grip op hun eigen financiën hebben en op eigen kracht kunnen rondkomen als ze gebruik maken van alle 27 regelingen en de energietoeslag hebben ontvangen. Pleisters plakken heeft dus zeker zin, maar het zijn er wel heel veel.

Bestaanszekerheid zou niet moeten afhangen van de vraag of je door 27 hoepels heen kan springen. Bestaanszekerheid zonder hoepels moet de norm zijn. Hier ligt dus een opdracht aan de landelijke fractie. Als we willen (en dat willen we) dat mensen weer gewoon rond kunnen komen, dan zijn een hoger minimumloon en een hogere bijstand een voorwaarde.

Het kabinet liet het op dit vlak afweten. Ook doordat de Participatiewet ongemoeid gelaten wordt, de verdeelmodellen van het gemeentefonds niet transparant zijn en decentralisaties standaard met te weinig budget gepaard gaan. De door de

Kamer ingestelde commissie Sociaal Minimum concludeerde dat zowel het minimumloon als de bijstand omhoog moeten. Daar is € 6 miljard extra per jaar voor nodig.⁸ Mooi, maar voor ons als sociaal-democraten natuurlijk niet voldoende: we moeten daar in de komende campagne zelf een antwoord op formuleren. Met maatregelen voor de korte en voor de lange termijn.

Het op orde krijgen van de sociale zekerheid is een kwestie van de lange adem, uithoudingsvermogen en doorzettingsvermogen. Tegelijkertijd moet de dag van morgen beter zijn dan die van vandaag. Pleisters plakken hoort bij het beter maken van de dag van vandaag. Het geheel teruggedraaien van de decentralisaties is niet het antwoord. Deze hebben namelijk ook veel goeds gebracht.

Toch kunnen we de ontstane verschillen, die van wezenlijke invloed zijn op het leven van mensen, niet zonder meer accepteren als een logisch gevolg van decentralisaties. Nog los van het feit dat pech of je in een gemeente met weinig en sobere regelingen woont niet eerlijk is, zijn de verschillen eenvoudigweg te groot geworden. De landelijke overheid zou daarom een minimum of bodem moeten vaststellen, waar een gemeente niet onder mag zitten, en een bandbreedte, waarbinnen de verschillen zich moeten bevinden. Wellicht dat de commissie Sociaal Minimum daar een oplossing voor biedt.

Ter inspiratie

Een nacht van de uitkering kan landelijk worden geregeld. De betalingen worden dan direct gedaan, zodat mensen dan op hetzelfde moment alle toeslagen binnenkrijgen.

⁸ NOS, 30-06-2023, Advies: [bijstand en minimumloon moeten omhoog, 6 miljard extra per jaar nodig](#) en Commissie Sociaal Minimum, [Een zeker bestaan. Naar een toekomstbestendig stelsel van het sociaal minimum.](#)

6.6 De uitvoeringskosten

Dit onderzoek geeft geen antwoord op de vraag hoe hoog de uitvoeringskosten zijn. Toch is dit een vraag die relevant is en vaak wordt gesteld. Maar juist omdat er zoveel regelingen zijn, de verschillen zo omvangrijk zijn en de toegang zo ingewikkeld is, is er geen alomvattende verklaring. We kunnen wel een paar aannames formuleren.

In veel gevallen zullen de afwikkelingskosten van een aanvraag hoger zijn dan het bedrag dat de inwoner op zijn rekening gestort krijgt. Denk daarbij bijvoorbeeld aan een meedoenregeling. De aanvraag moet immers worden gecontroleerd op volledigheid en juistheid – vaak is daar contact voor nodig –, er moet een beslissing worden genomen, die vervolgens aan de aanvrager worden moet gestuurd, en daarna moet worden gearchiveerd. Bovendien helpt een intermediair of ondersteuner vanwege de complexiteit vaak bij het invullen van de formulieren. Hoe behulpzaam dat ook is, daar hangt een prijskaartje aan.

Ook hier geldt dat de rechtmatigheidsdoctrine kostenverhogend werkt. De controle op de vraag of iemand wel recht heeft op een bepaalde regeling, maakt de uitvoering extra duur. Je kunt ook kiezen voor (steekproef)controles achteraf. Je kunt dan de regelingen open zetten voor iedereen, waarbij je aangeeft voor wie de regeling bedoeld is. Iedereen mag aanvragen en achteraf controleer je op basis van een steekproef of dit goed is gegaan. Amsterdam experimenteert met deze werkwijze. Vaak kost controleren meer dan toekennen.

6.7 Weet waar je het over hebt

Dat is de grootste uitdaging voor raadsleden en wethouders. Een uitspraak als ‘wij zijn heel ruimhartig’, zegt op zich niets. Controleer of je eigen beeld wel klopt en check of de informatie die in omloop is (‘Wij doen het heel goed en zijn heel ruimhartig’) feitelijk juist is. Ken je eigen regelingen, weet de bijzonderheden, verdiep je in het bereik en waarom de cijfers zijn zoals ze zijn. En vooral: verwonder je over zaken. Als bij jou in de gemeente het aantal mensen dat gebruik maakt van de voedselbank niet stijgt en in de rest van Nederland wel, dan is dat iets om uit te zoeken.

6.8 Niet-gebruik

Het bereik van de regelingen is erg verschillend. Dat slechts 40% van de doelgroep met lokale minimaregelingen bereikt wordt, is helaas geen uitzondering. Niet gebruik wil niet zeggen, dat het niet nodig zou zijn. Onderbesteding wil eerder zeggen, dat de mensen de weg niet weten te vinden, het te ingewikkeld vinden of de overheid te zeer wantrouwen. Onderbesteding op de minimaregelingen komt dus met regelmaat voor. De uitdaging ligt erin dat het een schande wordt als de gemeenten niet het volledige budget heeft uitgegeven en een bereik van minimaal 80% niet wordt behaald.

Het vinden van de mensen is geen gemakkelijke opgave. Tegelijkertijd zijn er ook al tal van goede voorbeelden waar het wel lukt. Denk aan de buurthuizen, waar je hiervoor terecht kunt of aan de dienstverlening in de bibliotheken. Het bereik van de energietoeslag lag in veel gemeenten veel hoger dan het gemiddelde bereik van de eigen minimaregelingen. Dat betekent dus dat een beter bereik wel degelijk kan.

6.9 Liever één goede regeling, die gebruikt wordt

De vraag is of je moet blijven inzetten op 27 verschillende regelingen met alle voorwaarden, die er bij horen, of dat je inzet op minder regelingen, maar met een groter bereik. Op papier lijken de vele regelingen misschien wel sympathiek, maar wat heb je eraan als de inwoners ze niet weten te vinden of de voorwaarden dusdanig streng zijn, dat deze het gebruik in de weg staan.

Ter overweging

Voor de aanvraag van de energietoeslag is een paspoort of id-kaart nodig. Een rijbewijs is niet voldoende, omdat de nationaliteit daarop niet wordt vermeld. De aanvraag van een paspoort kost al snel rond de € 100 en daarvoor moet je ook pasfoto's hebben. Met andere woorden; het water loopt je over de schoenen, maar voor de energietoeslag van € 1300 moet je eerst € 120 uitgeven aan andere zaken, die je dan met wat geluk weer kunt terugkrijgen via de minimaregelingen.

6.10 Ook een heldere website is niet voldoende

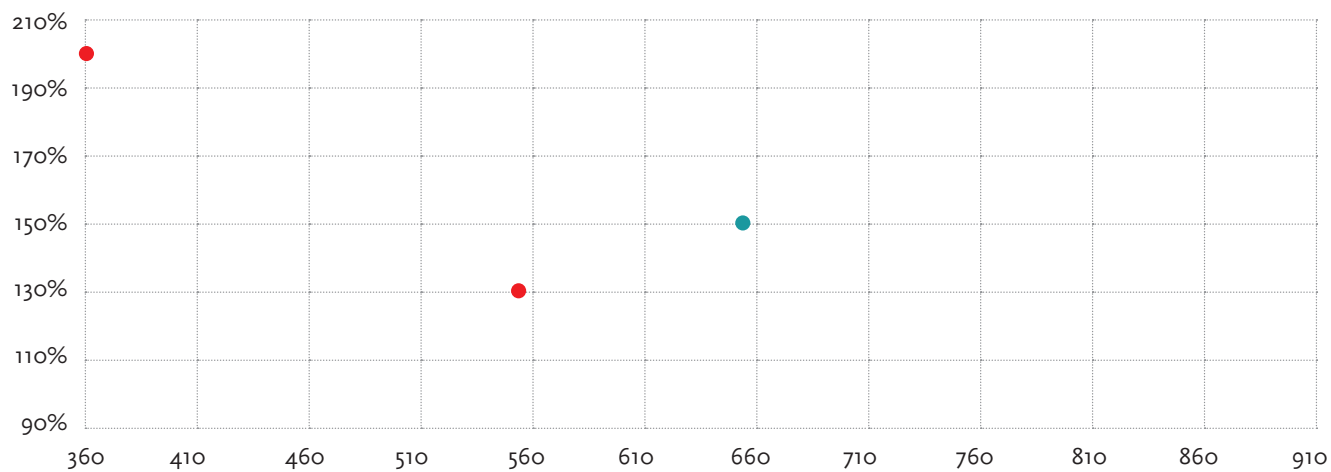
Op veel gemeentelijke websites is het een worsteling om uit te vinden voor welke regeling je precies in aanmerking komt. Vaak is het een wirwar aan informatie, die slecht toegankelijk is, en bovendien volstaat met abstract taalgebruik. 'Laag inkomen' is een rekbaar begrip, een formulier van 9 pagina's een enorme hindernis en als de informatie alleen maar is te vinden op de website van een onbekende uitvoeringsorganisatie van meerdere gemeenten is dat meer dan onduidelijk. Zeker wanneer je er alleen maar via een ingewikkelde filter achter kan komen of je voor de ene regeling wel en de andere niet in aanmerking komt.

Beter is het om helemaal niet te werken met toegang via een website van een gemeenschappelijke regeling, maar via de website van de gemeente zelf. Maar ook dat is niet genoeg. Een grote groep mensen is laaggeletterd en niet iedereen is even digitaal vaardig. Zij verdwalen hopeloos in de aanvraagformulieren en de websites. Internet mag nooit de enige manier van toegang zijn: zorg dat er altijd een loket is met iemand die helpt bij het invullen van de aanvragen. Zonder hulp red je het niet. Weet dat je verplicht bent om de offline dienstverlening te garanderen, ook bij semi-overheidsorganisaties. Hierover heeft de Tweede Kamer afspraken gemaakt.

Bijlage 1

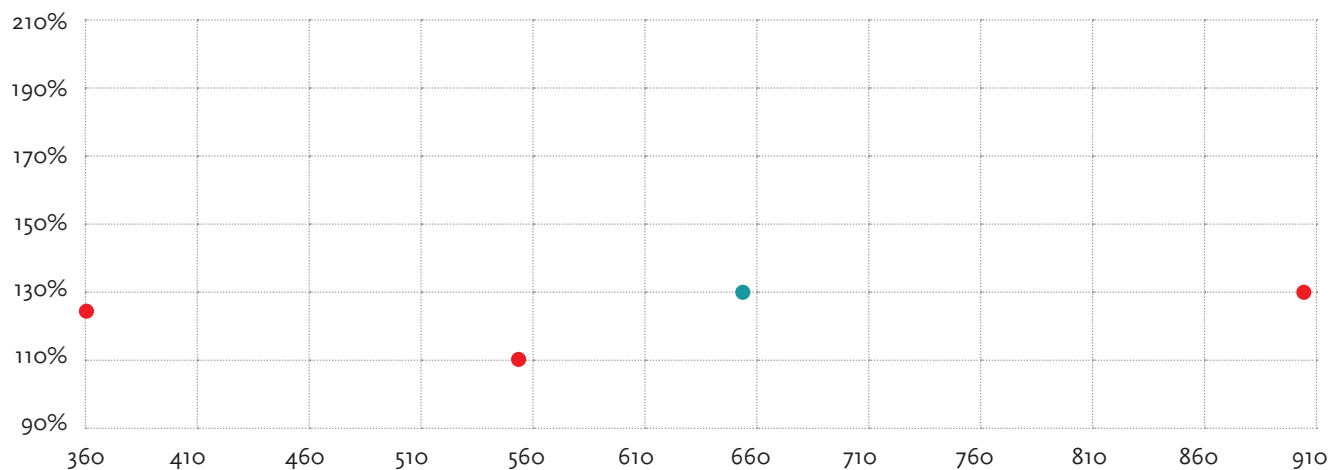
**Hoogte minimaregelingen
naar inwoneraantal
en gemiddelde inkomen**

G4 Aantal inwoners x 1000



Bijzondere bijstand, G4

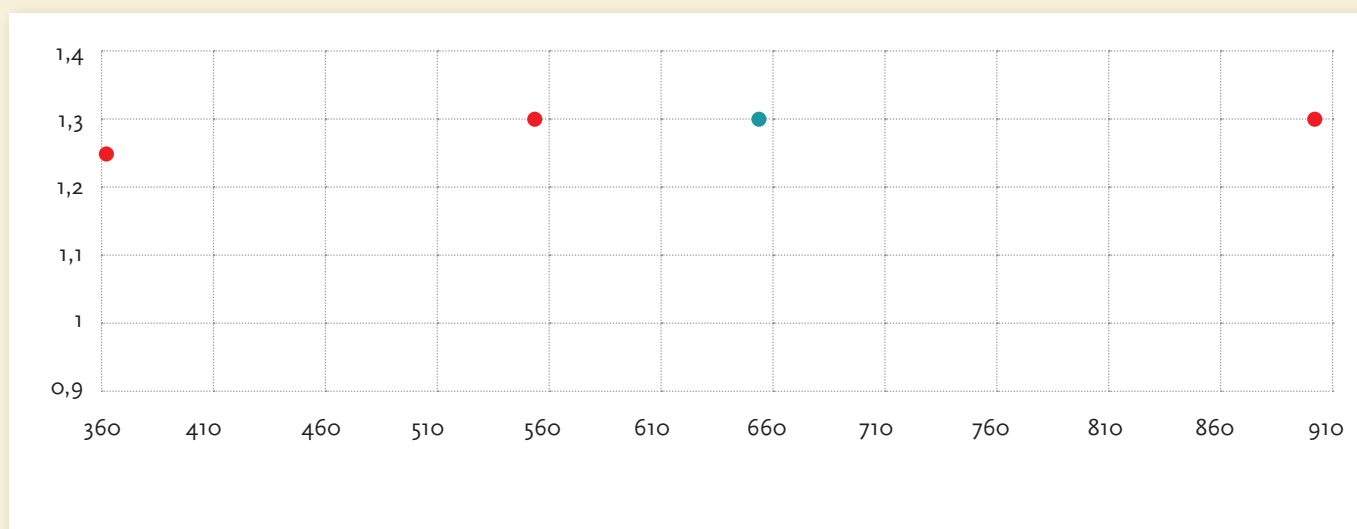
Aantal inwoners x 1000 ● Oppositie ● Coalitie



Individuele inkomens toeslag, G4

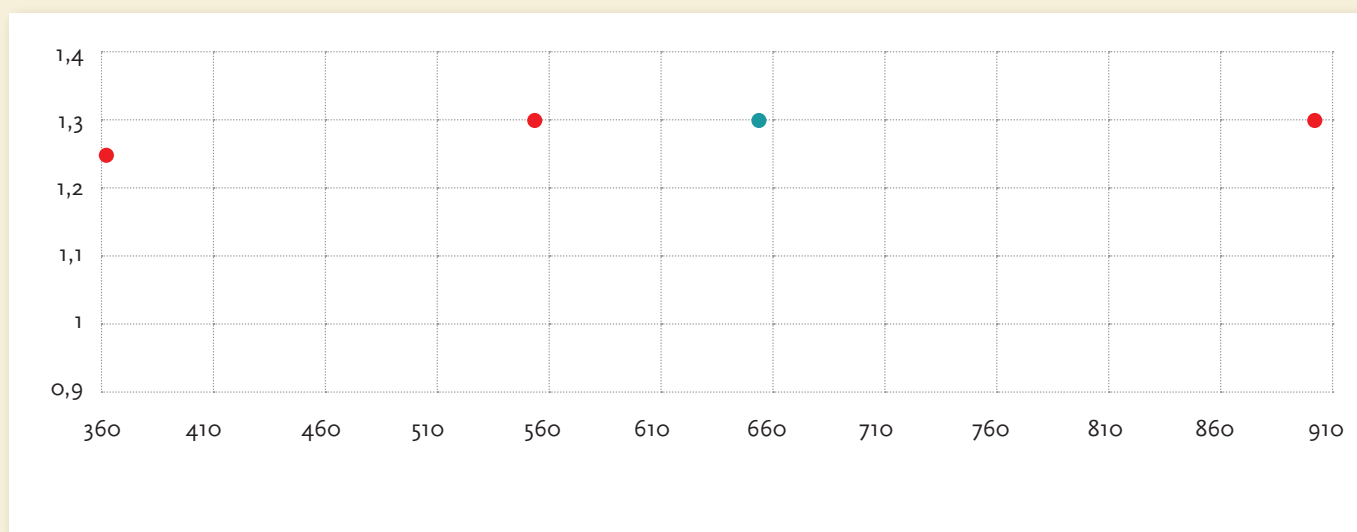
Aantal inwoners x 1000 ● Oppositie ● Coalitie

G4 Aantal inwoners x 1000



Meedoen 18-, G4

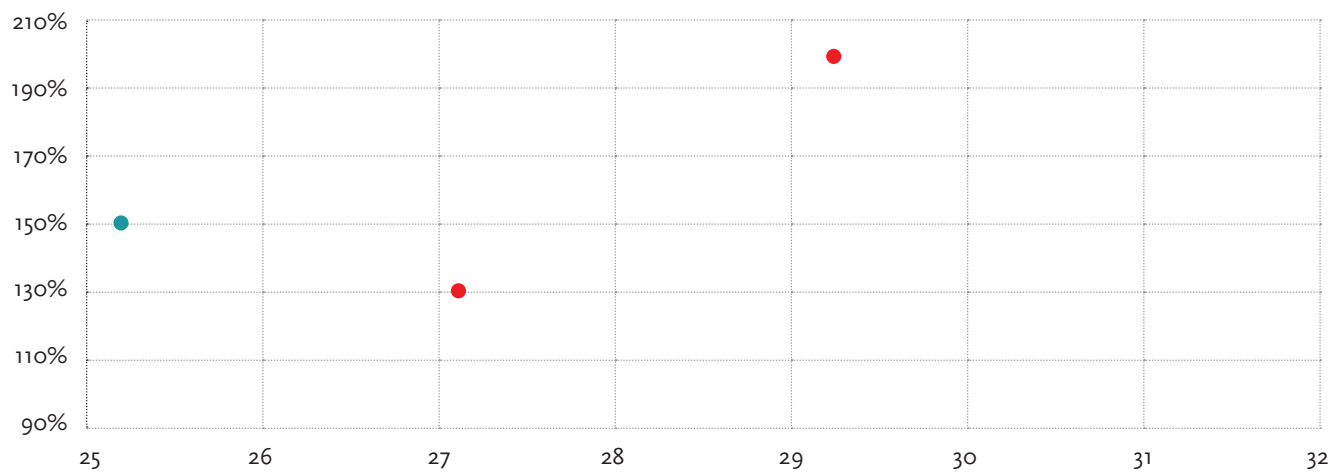
Aantal inwoners x 1000 ● Oppositie ● Coalitie



Meedoen 18+, G4

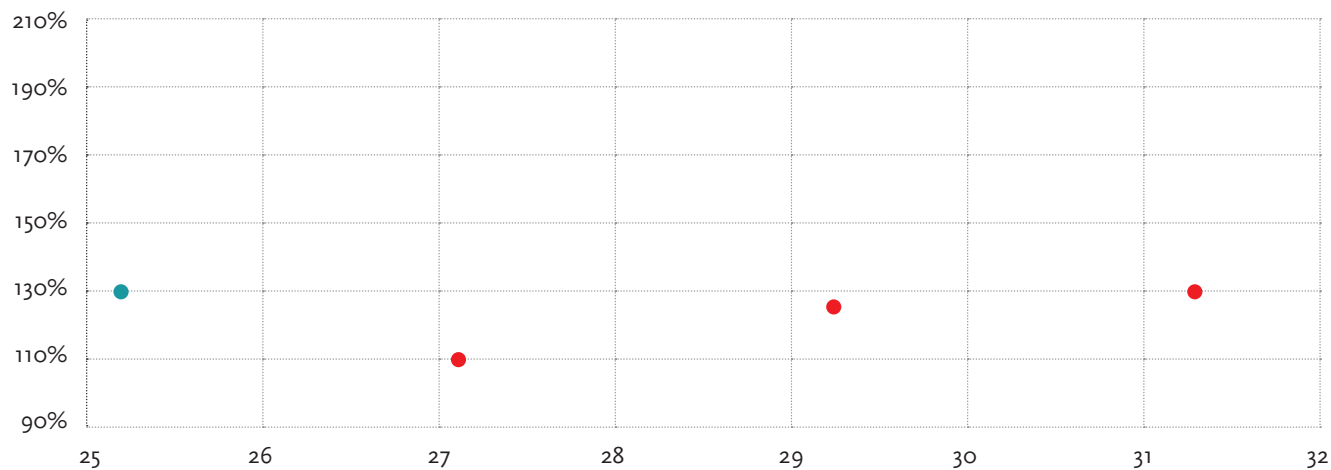
Aantal inwoners x 1000 ● Oppositie ● Coalitie

G4 Gemiddeld inkomen x € 1000



Bijzondere bijstand, G4

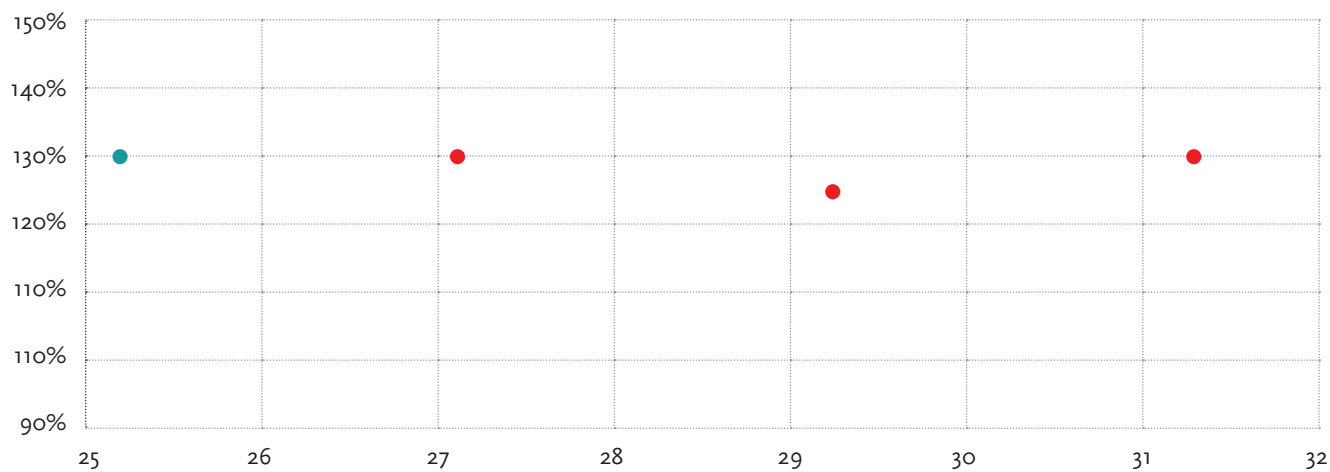
Gemiddeld inkomen x € 1000 ● Oppositie ● Coalitie



Individuele inkomensvoet, G4

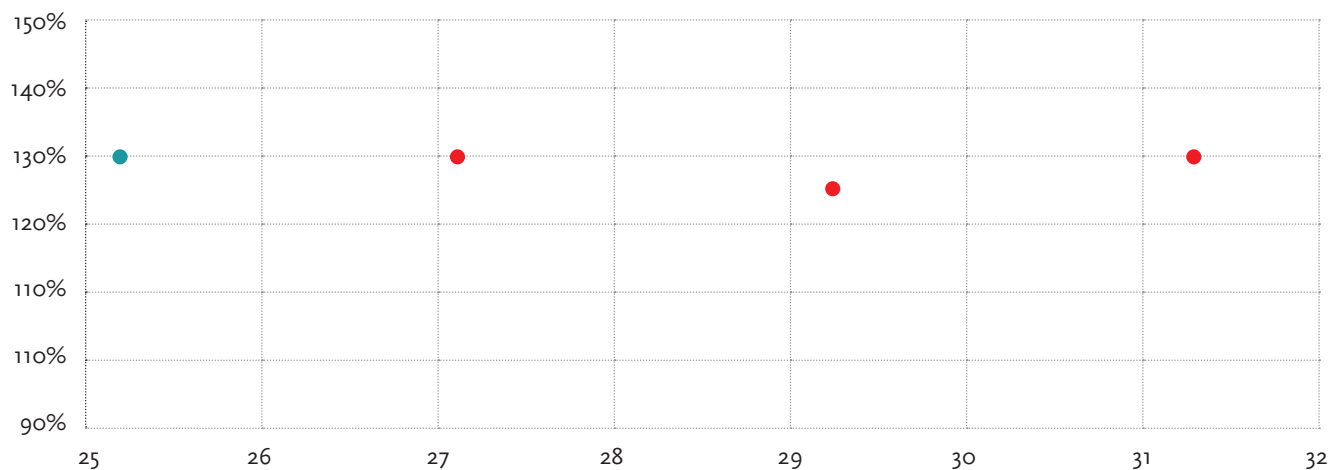
Gemiddeld inkomen x € 1000 ● Oppositie ● Coalitie

G4 Gemiddeld inkomen x € 1000



Meedoen 18-, G4

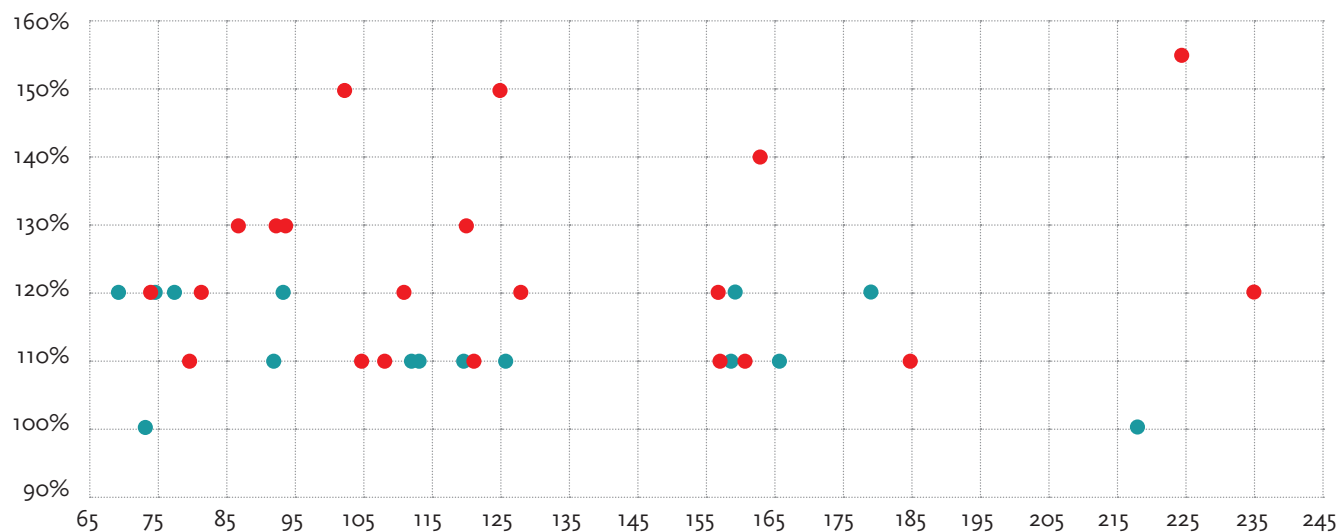
Gemiddeld inkomen x € 1000 ● Oppositie ● Coalitie



Meedoen 18+, G4

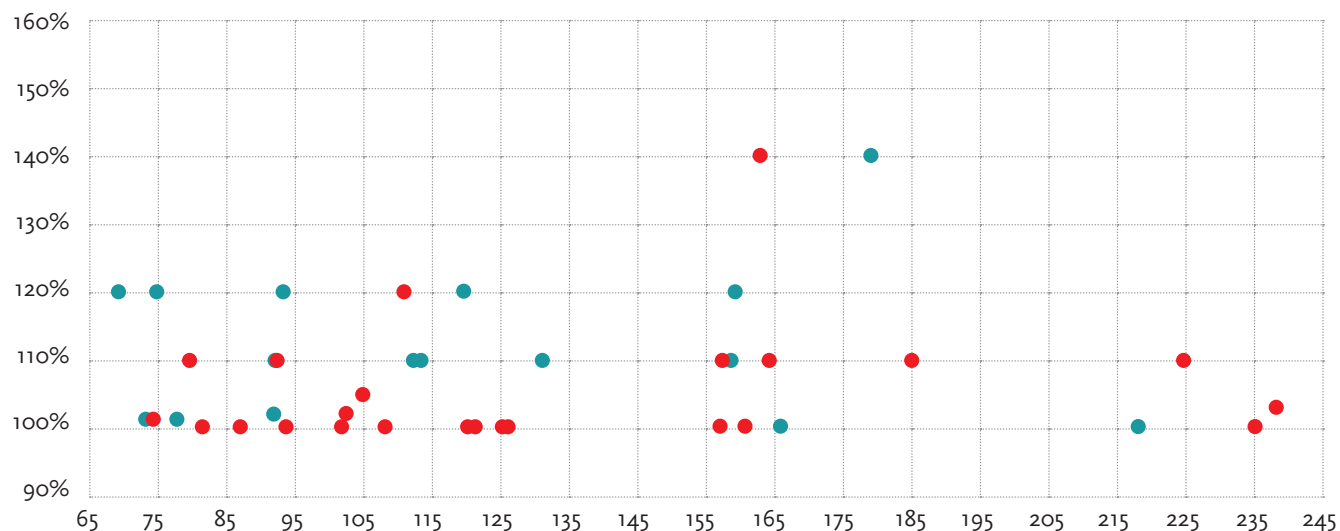
Gemiddeld inkomen x € 1000 ● Oppositie ● Coalitie

G40 Aantal inwoners x 1000



Bijzondere bijstand, G40

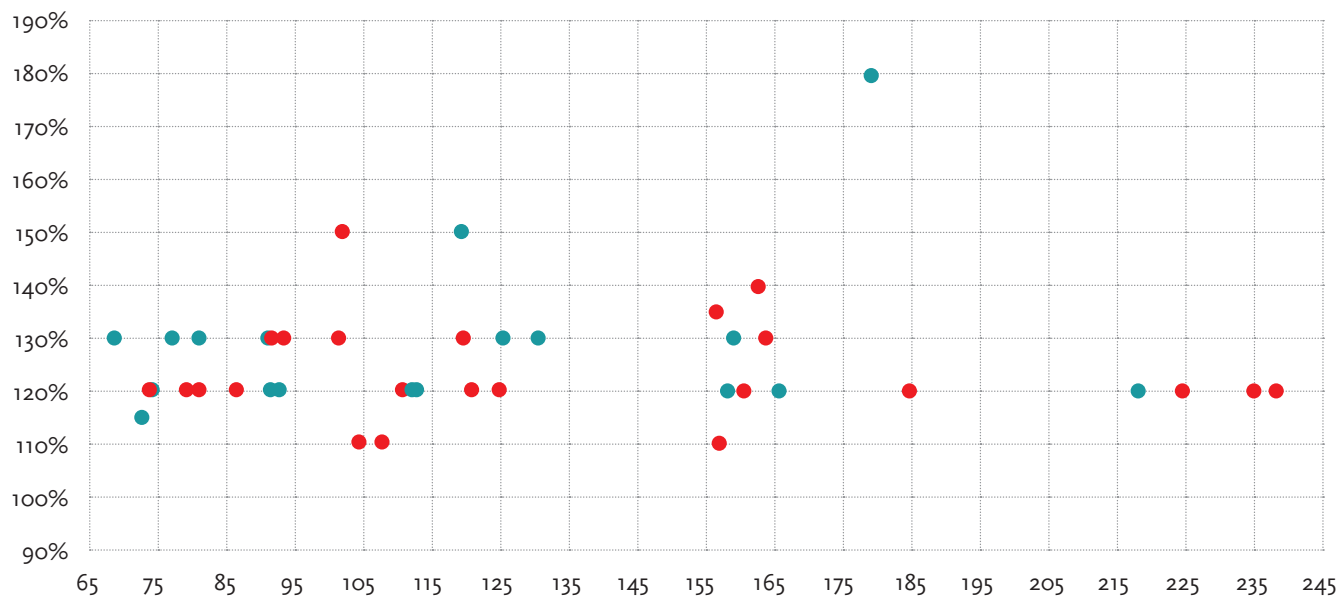
Aantal inwoners x 1000 ● *Oppositie* ● *Coalitie*



Individuele inkomens toeslag, G40

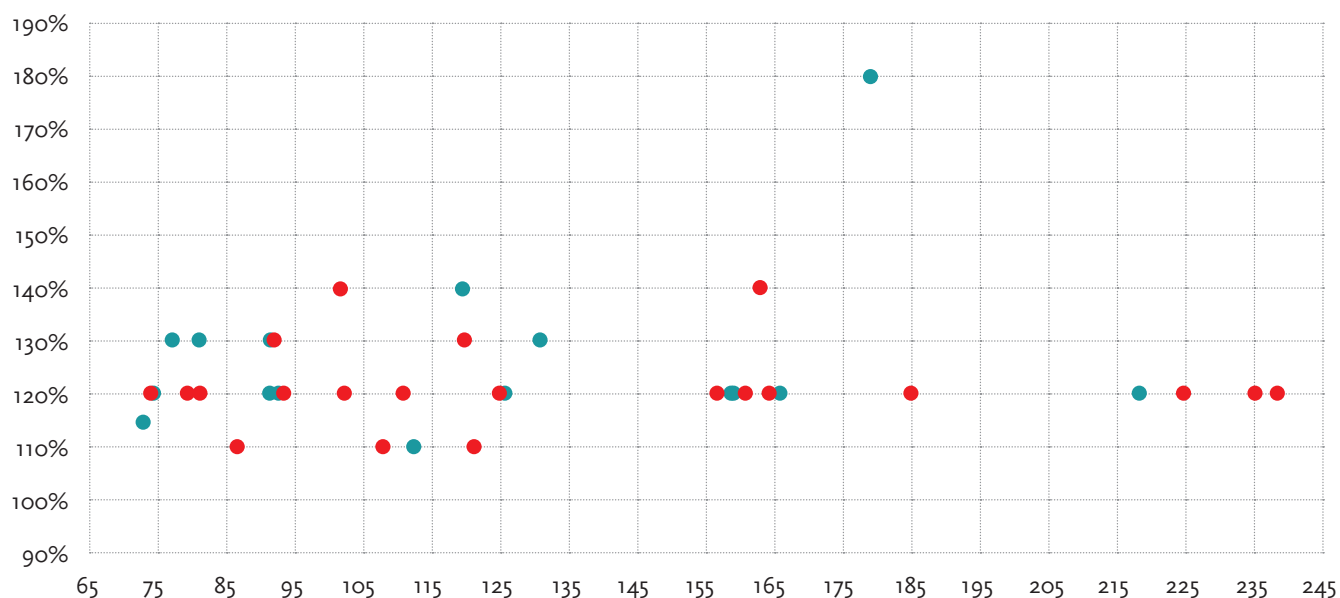
Aantal inwoners x 1000 ● *Oppositie* ● *Coalitie*

G40 Aantal inwoners x 1000



Meedoen 18-, G40

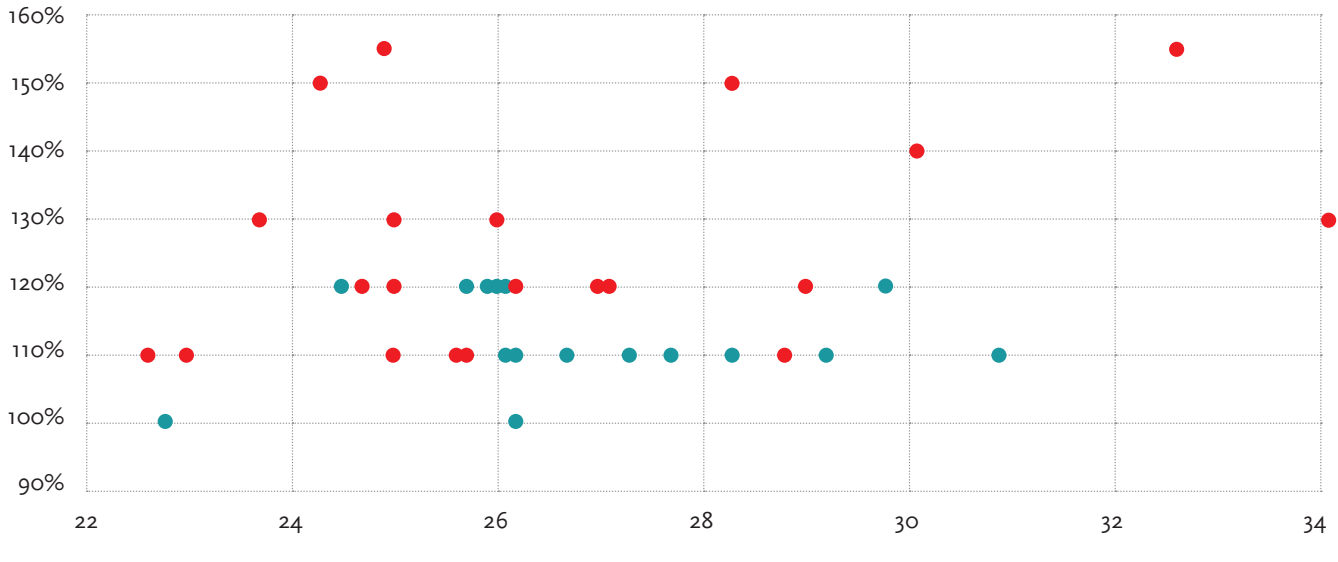
Aantal inwoners x 1000 ● Oppositie ● Coalitie



Meedoen 18+, G40

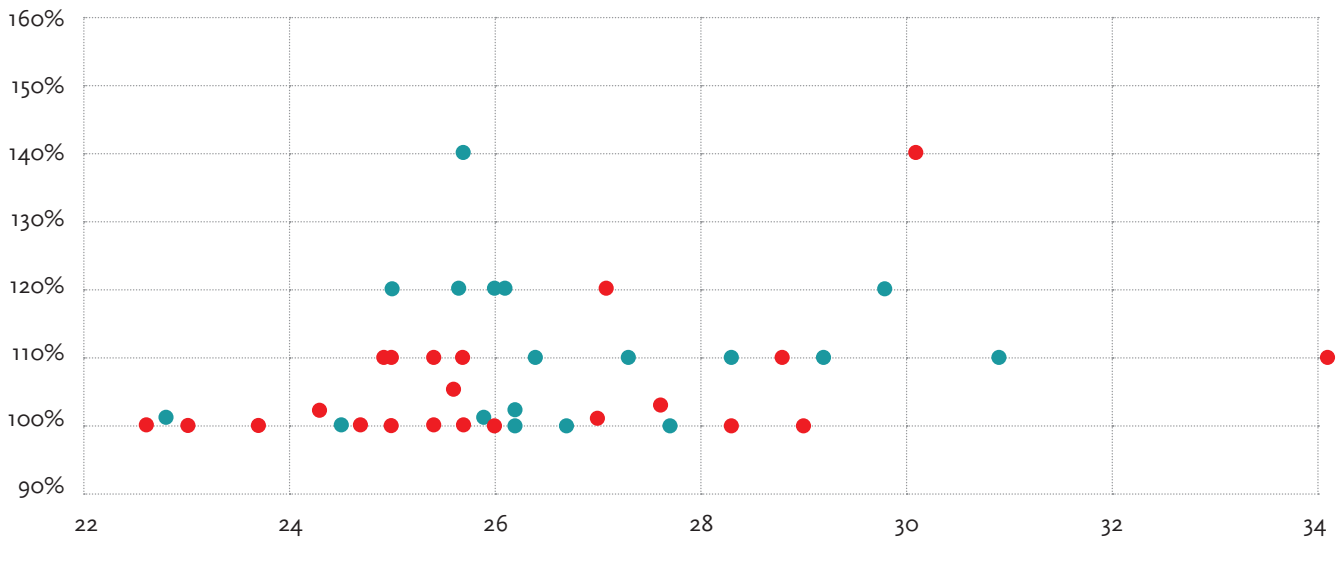
Aantal inwoners x 1000 ● Oppositie ● Coalitie

G40 Gemiddeld inkomen x € 1000



Bijzondere bijstand, G40

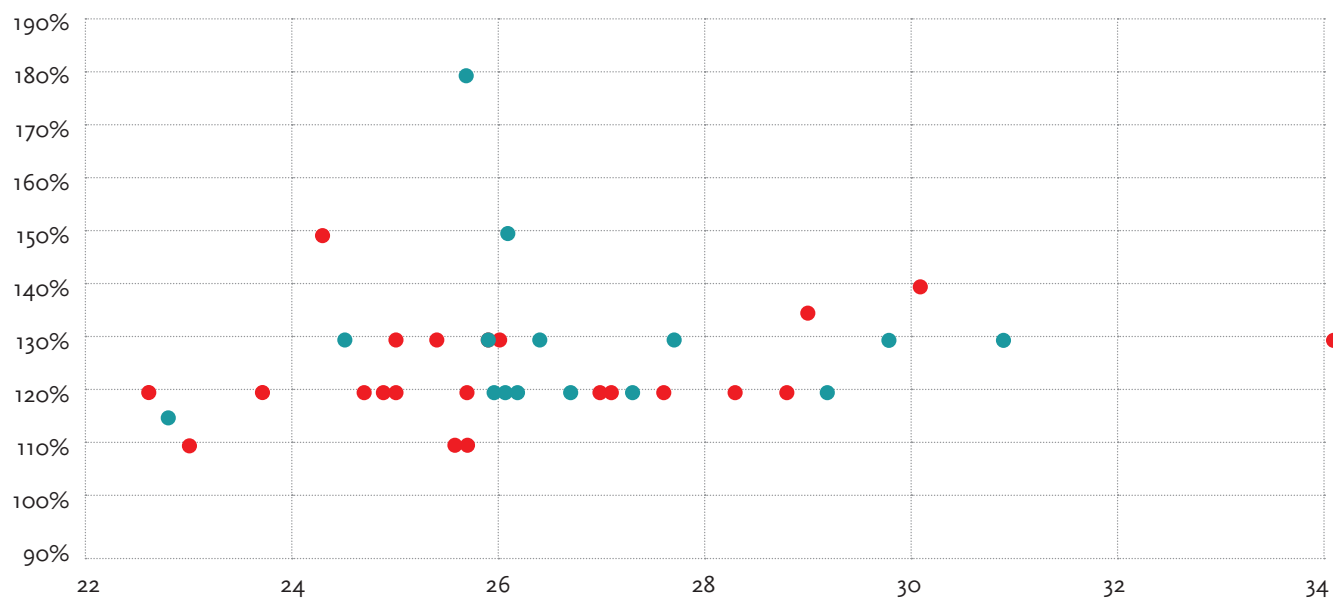
Gemiddeld inkomen x € 1000 ● Oppositie ● Coalitie



Individuele inkomenstoelage, G40

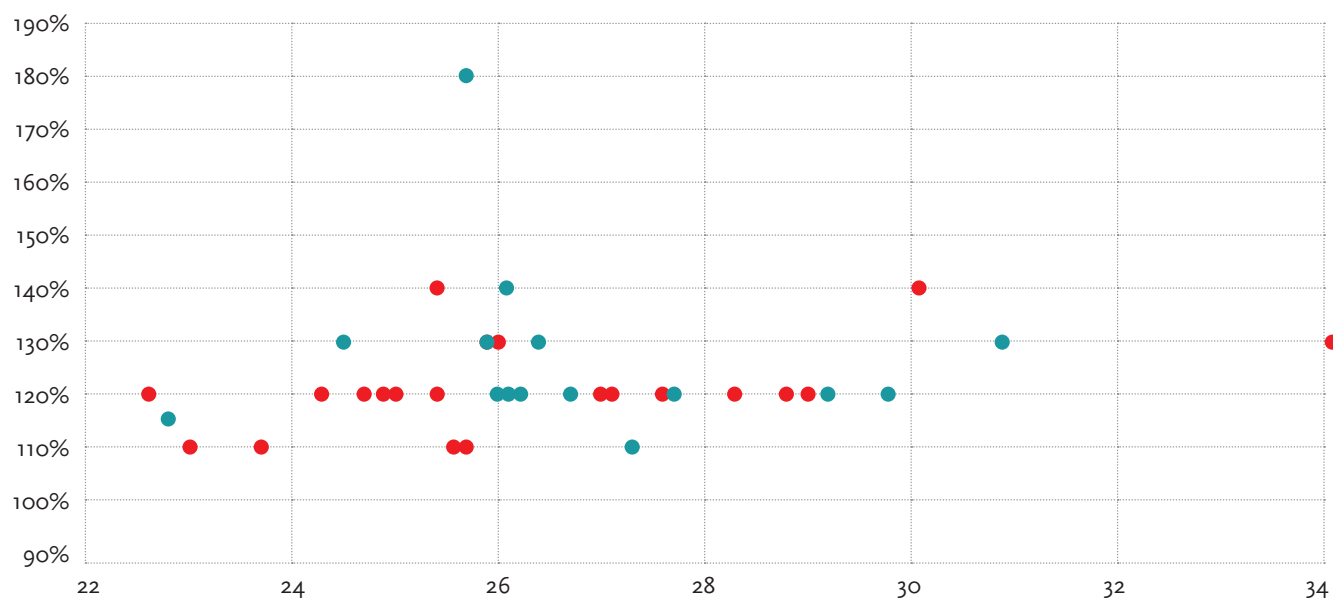
Gemiddeld inkomen x € 1000 ● Oppositie ● Coalitie

G40 Gemiddeld inkomen x € 1000



Meedoen 18-, G40

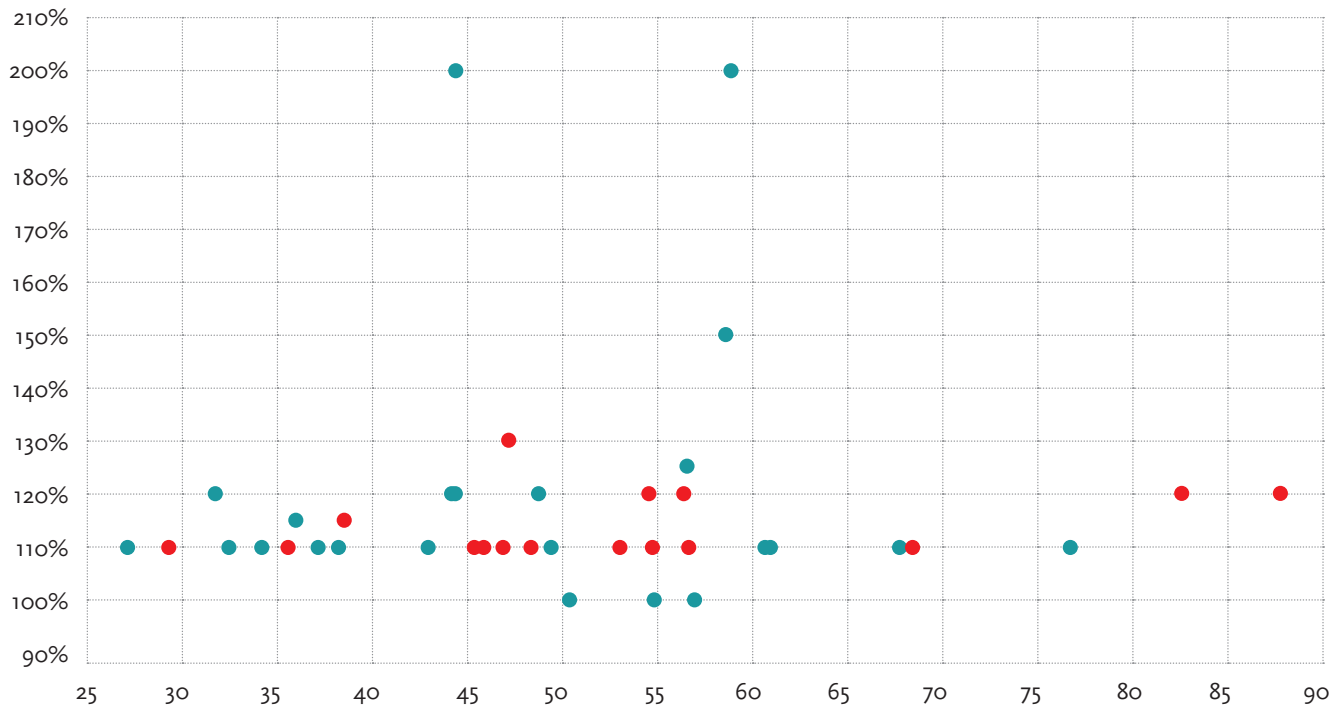
Gemiddeld inkomen x € 1000 ● Oppositie ● Coalitie



Meedoen 18+, G40

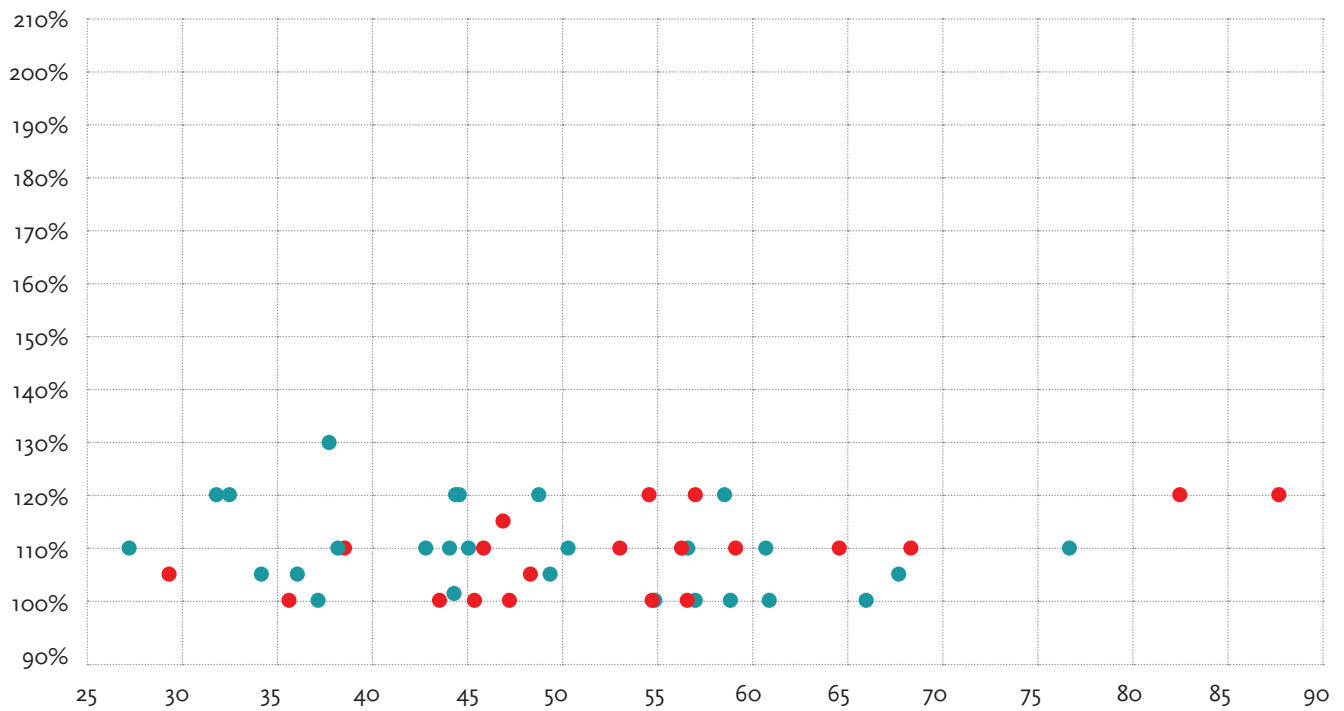
Gemiddeld inkomen x € 1000 ● Oppositie ● Coalitie

M50 Aantal inwoners x 1000



Bijzondere bijstand, M50

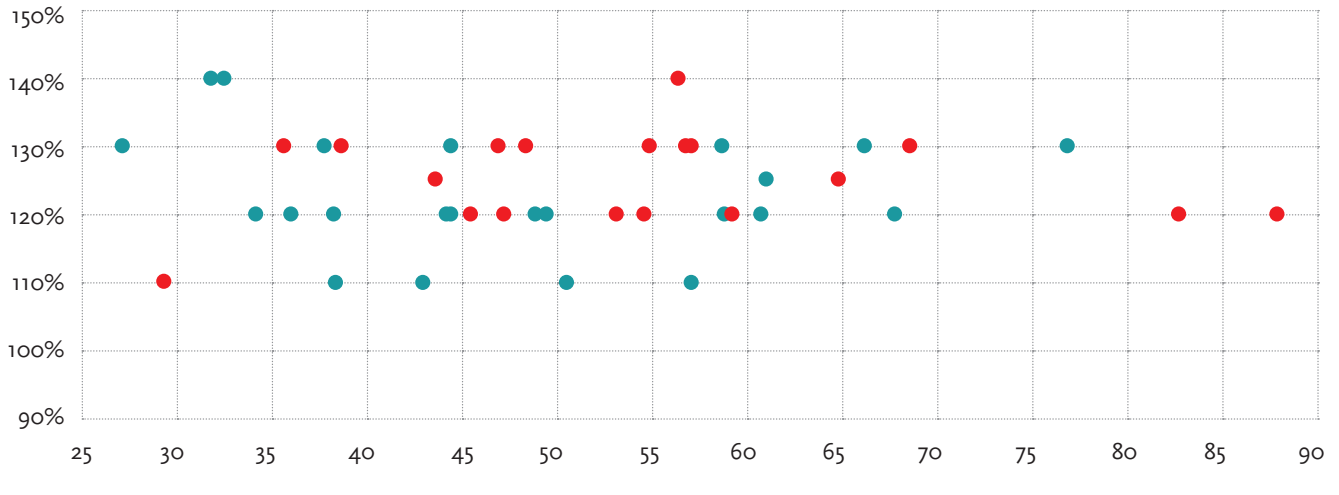
Aantal inwoners x 1000 ● *Oppositie* ● *Coalitie*



Individuele inkomstenstoeslag, M50

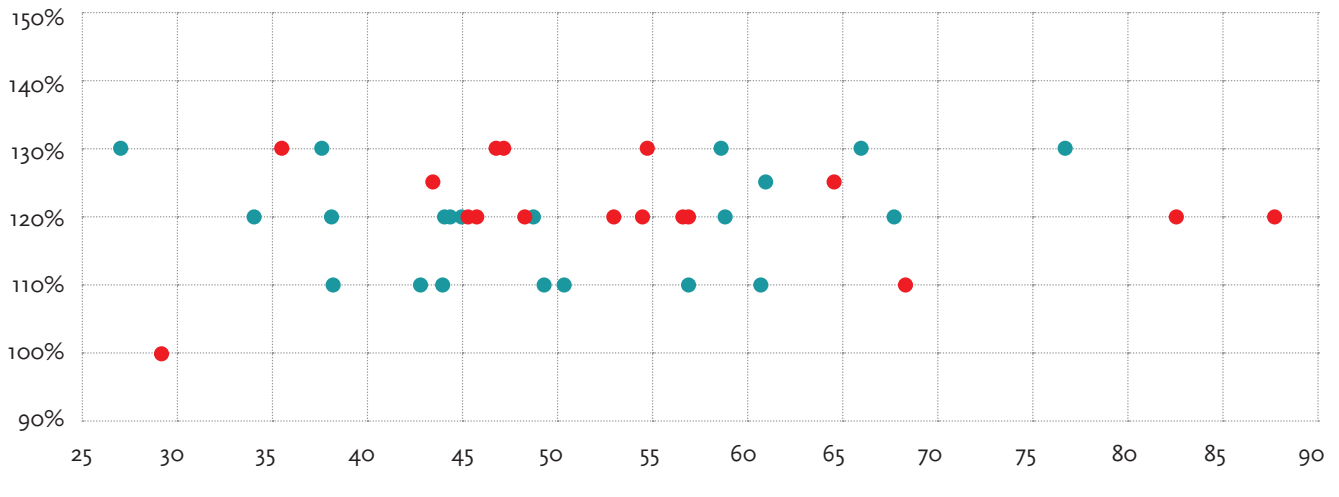
Aantal inwoners x 1000 ● *Oppositie* ● *Coalitie*

M50 Aantal inwoners x 1000



Meedoen 18-, M50

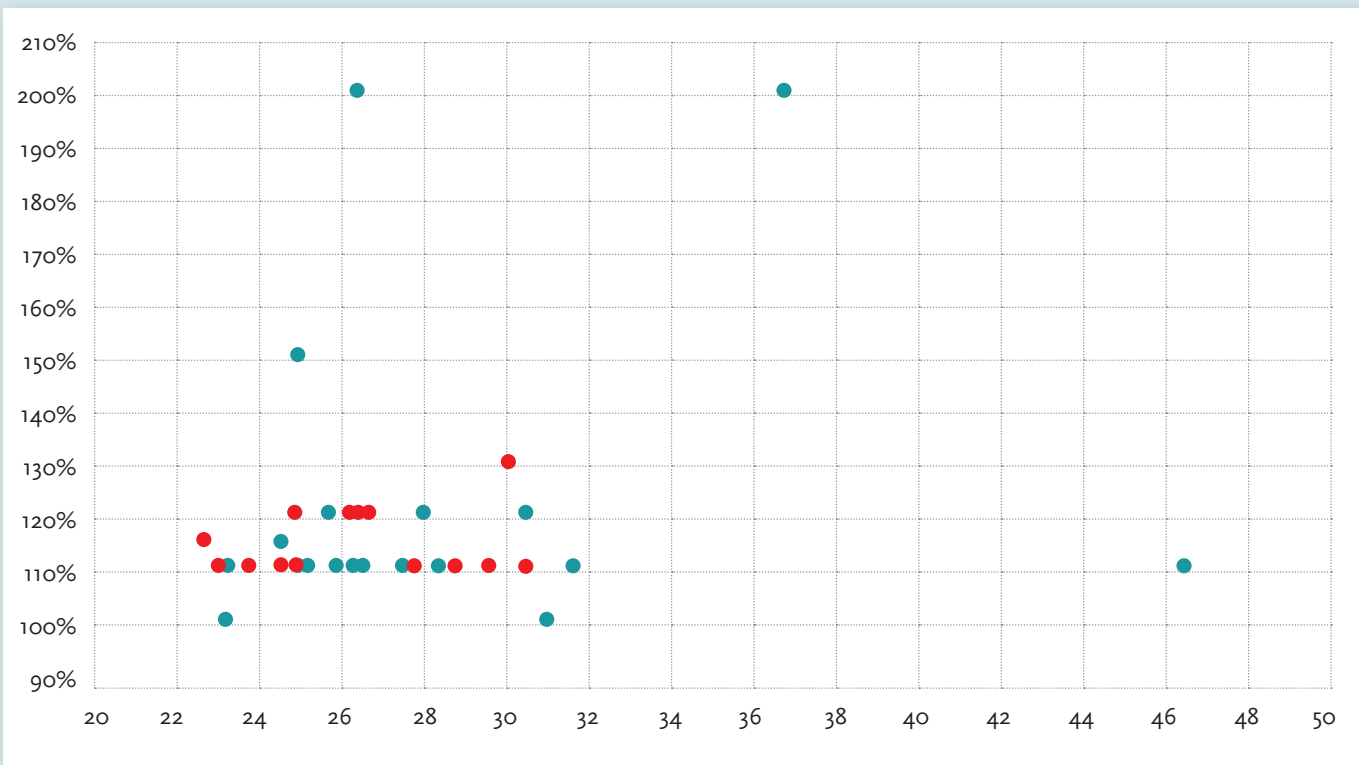
Aantal inwoners x 1000 ● Oppositie ● Coalitie



Meedoen 18+, M50

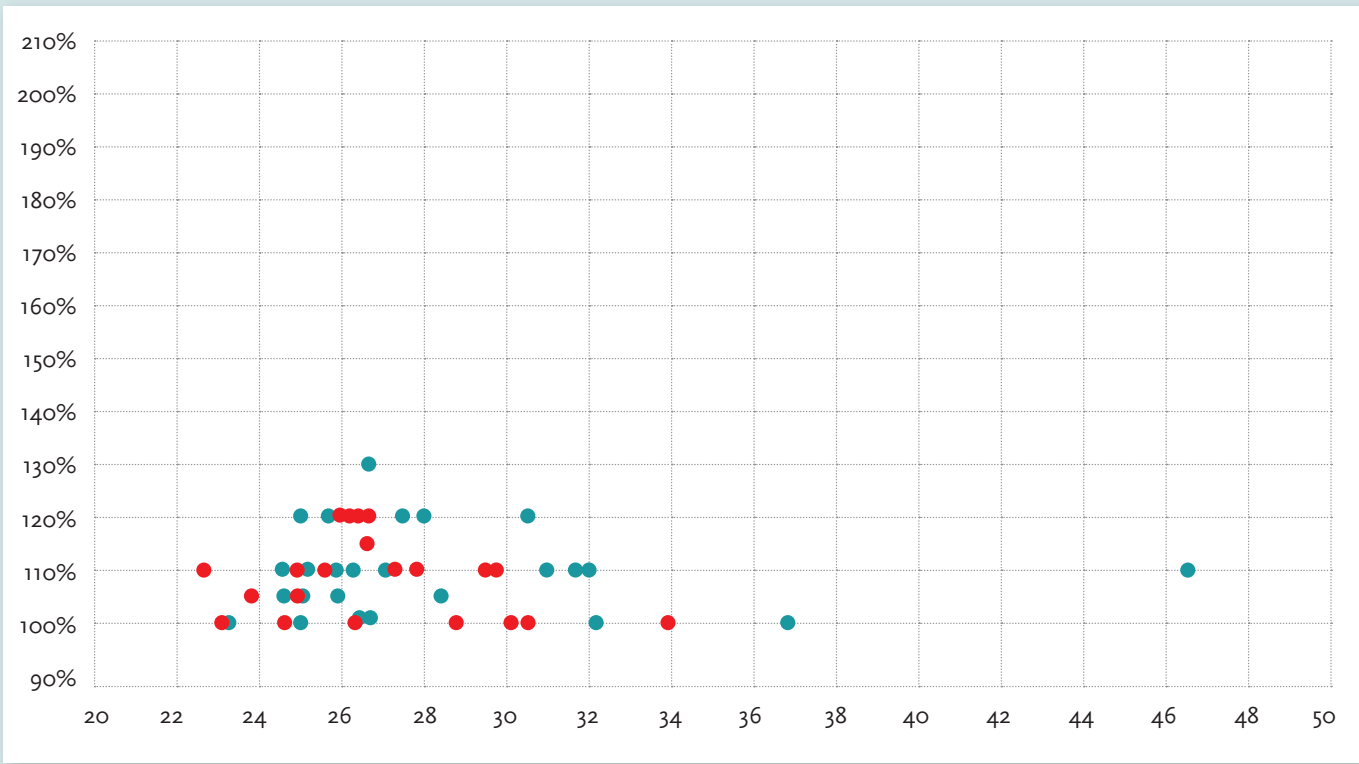
Aantal inwoners x 1000 ● Oppositie ● Coalitie

M50 Gemiddeld inkomen x € 1000



Bijzondere bijstand, M50

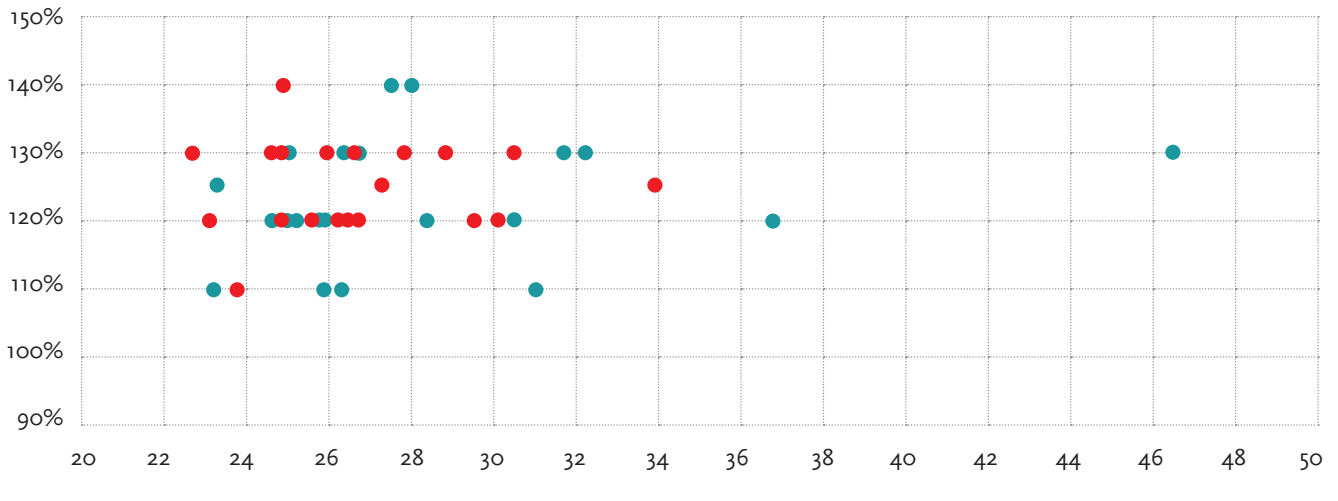
Gemiddeld inkomen x € 1000 ● Oppositie ● Coalitie



Individuele inkomensvoet, M50

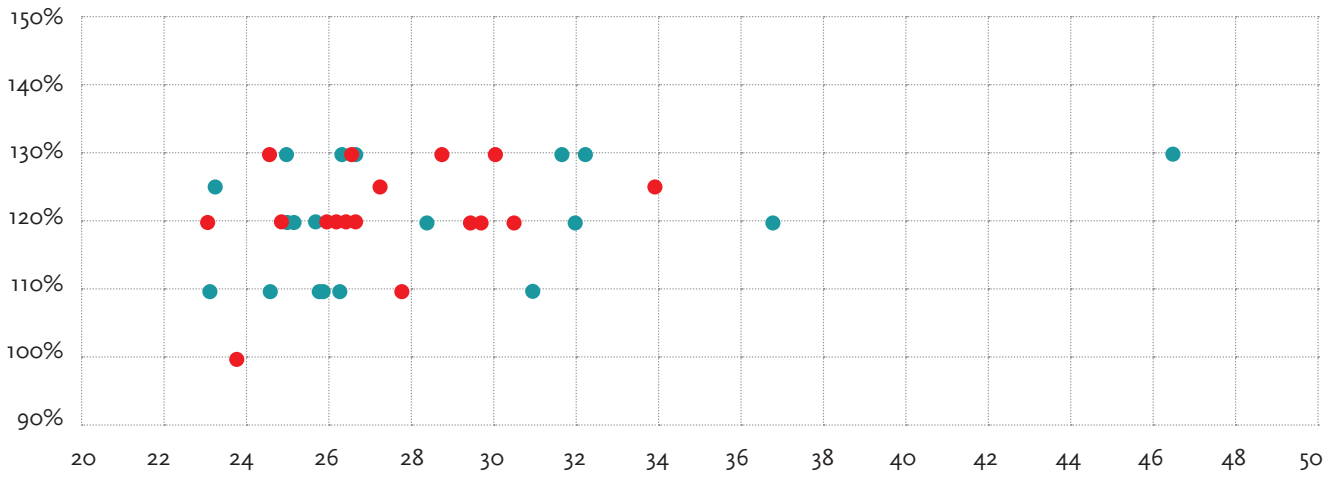
Gemiddeld inkomen x € 1000 ● Oppositie ● Coalitie

M50 Gemiddeld inkomen x € 1000



Meedoen 18-, M50

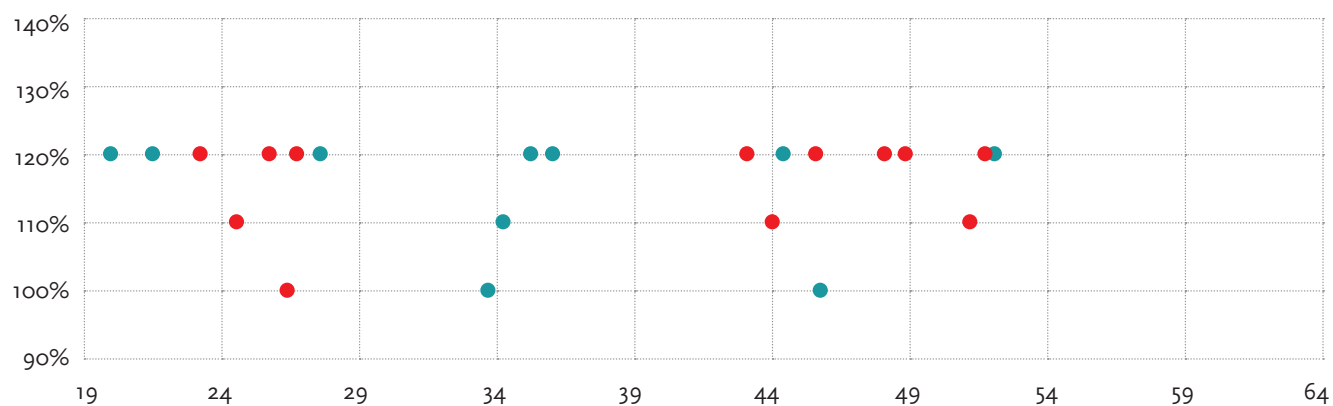
Gemiddeld inkomen x € 1000 ● Oppositie ● Coalitie



Meedoen 18+, M50

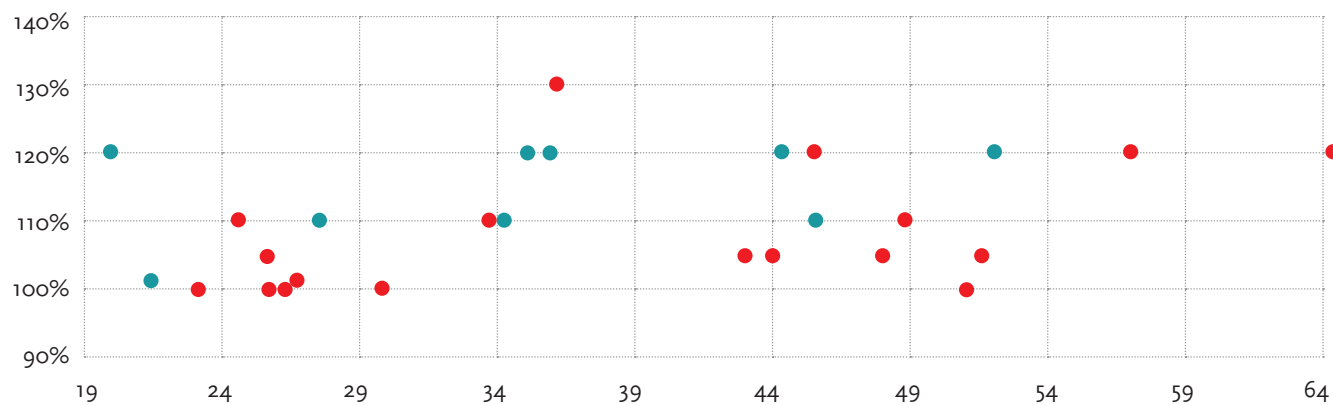
Gemiddeld inkomen x € 1000 ● Oppositie ● Coalitie

P10 Aantal inwoners x 1000



Bijzondere bijstand, P10

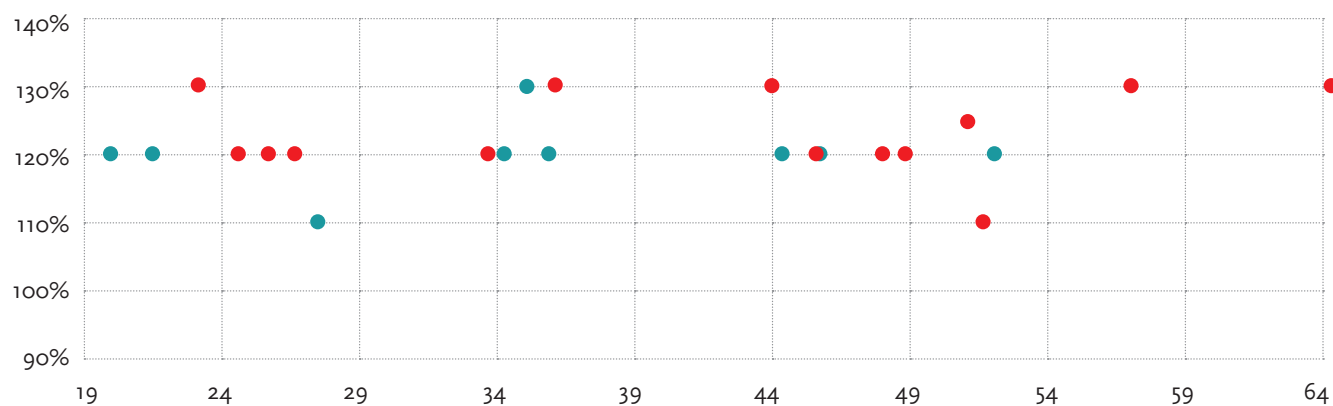
Aantal inwoners x 1000 ● Oppositie ● Coalitie



Individuele inkomstenstoeslag, P10

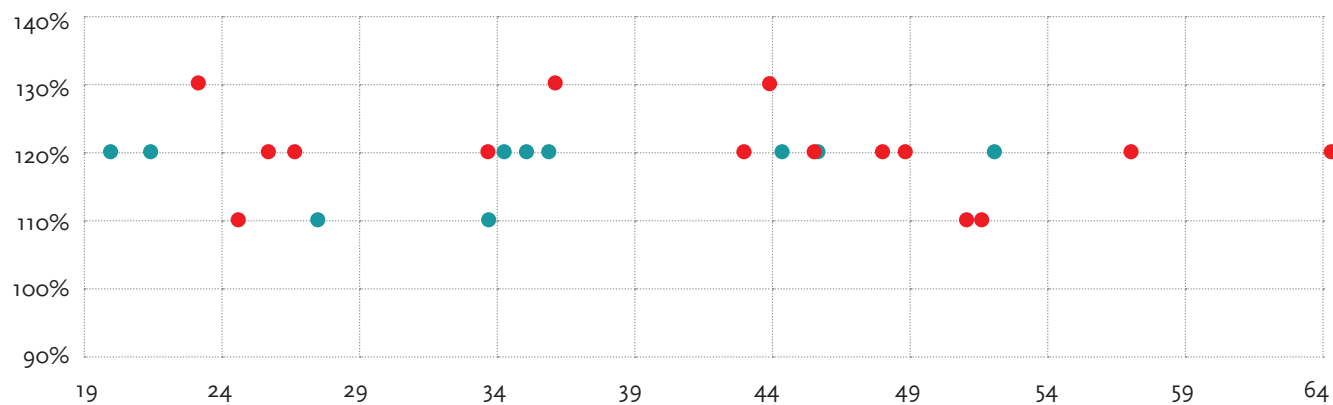
Aantal inwoners x 1000 ● Oppositie ● Coalitie

P10 Aantal inwoners x 1000



Meedoen 18-, P10

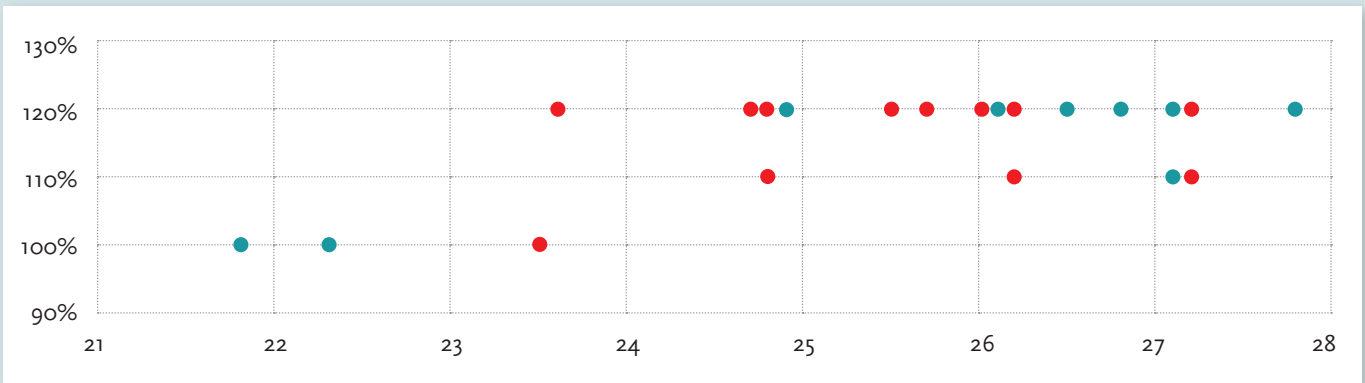
Aantal inwoners x 1000 ● *Oppositie* ● *Coalitie*



Meedoen 18+, P10

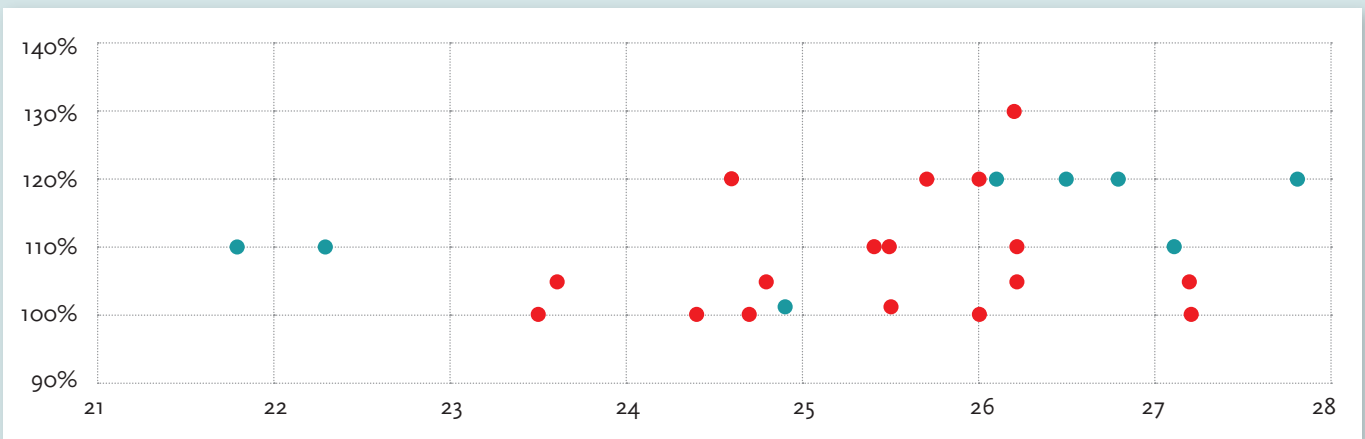
Aantal inwoners x 1000 ● *Oppositie* ● *Coalitie*

P10 Gemiddeld inkomen x € 1000



Bijzondere bijstand, P10

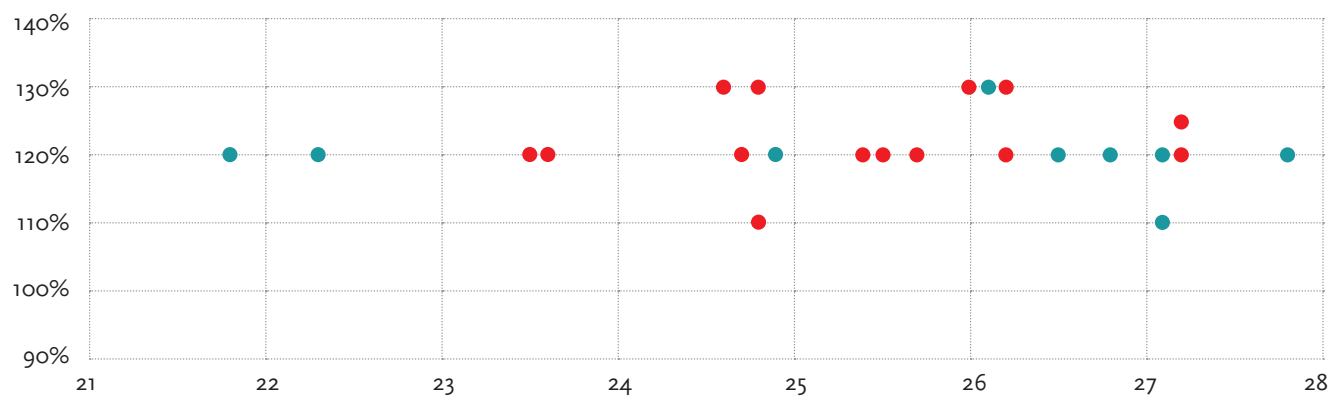
Gemiddeld inkomen x € 1000 ● *Oppositie* ● *Coalitie*



Individuele inkomensvoet, P10

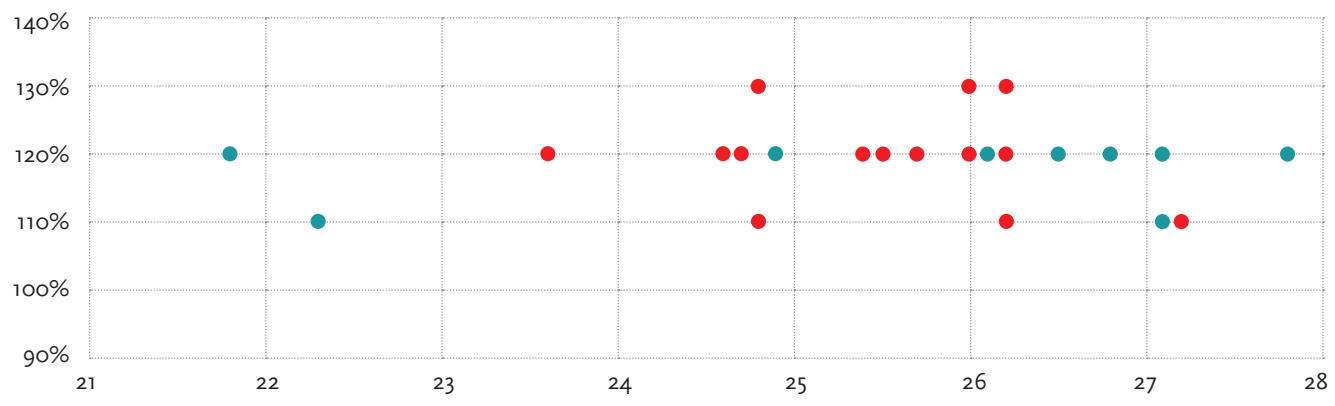
Gemiddeld inkomen x € 1000 ● *Oppositie* ● *Coalitie*

P10 Gemiddeld inkomen x € 1000



Meedoen 18-, P10

Gemiddeld inkomen x € 1000 ● Oppositie ● Coalitie



Meedoen 18+, P10

Gemiddeld inkomen x € 1000 ● Oppositie ● Coalitie

Bijlage 2

**Hoogte minimaregelingen
in coalitie- en
oppositiegemeenten**

Oppositiegemeenten		%	PvdA in coalitie		%
100%	2	10,53%	100%		
110%	8	42,11%	110%	7	25,93%
120%	7	36,84%	120%	6	22,22%
130%			130%	4	14,81%
140%			140%	1	3,70%
150%	1	5,26%	150%	2	7,41%
155%			155%	1	3,70%
200%			200%	1	3,70%
Laag inkomen			Laag inkomen	3	11,11%
Voorwaarden onduidelijk	1	5,26%	Voorwaarden onduidelijk	2	7,41%
Totaal	19	100%	Totaal	27	100%

G40 & G4 | Bijzondere bijstand

Oppositiegemeenten		%	Aantal jaar	PvdA in coalitie		%	Aantal jaar
100%	4	21,05%	1	100%	12	44,44%	5, 1x 2
101%	2	10,53%	1	101%	1	3,70%	
102%	1	5,26%	1	102%	1	3,70%	
103%				103%	1	3,70%	1
105%				105 %	1	3,70%	1
110%	5	26,32%	1	110%	7	25,93%	
120%	5	26,32%	1	120%	2	7,41%	
125%				125%	1	3,70%	
130%	1	5,26%	1	130%			
140%	1	5,26%		110 – 140%	1	3,70%	
Totaal	19	100%		Totaal	27	100%	

G40 & G4 | *Individuele inkomstenstoelage*

'Aantal jaar' duidt op de referentieperiode: het aantal jaar dat iemand al een laag inkomen moet hebben om in aanmerking te komen voor de individuele inkomstenstoelage.

Oppositiegemeenten		%	PvdA in coalitie		%
110%			110%	2	7,41%
115%	1	5,26%	115%		
120%	8	42,11%	120%	13	48,15%
125%			125%	1	3,70%
130%	7	36,84%%	130%	7	25,93%
135%			135%	1	3,70%
140%	2	10,53%	140%	1	3,70%
150%			150%	1	3,70%
180%	1	5,26%	180%		
Voorwaarden onduidelijk			Voorwaarden onduidelijk	1	3,70%
Totaal	19	100%	Totaal	27	100%

G40 & G4 | Meedoen 18-

Oppositiegemeenten		%	PvdA in coalitie		%
110%	1	5,26%	110%	4	14,81%
115%	1	5,26%	115%		
120%	8	42,11%	120%	14	51,85%%
125%			125%	1	3,70%
130%	4	21,05%	130%	4	14,81%
140%	2	10,53%	140%	2	7,41%
180%	1	5,26%	180%		
Geen regeling	2	10,53%	Geen regeling	2	7,41%
Totaal	19	100%	Totaal	27	100%

G40 & G4 | Meedoen 18+

Oppositiegemeenten			PvdA in coalitie		
		%			%
120%	10	52,63%	120%	12	44,44%
130%	5	26,32%	130%	6	22,22%
120 – 130%	3	15,79%	120 – 130%	4	14,81%
120 – 140%	1	5,26%	120 – 140%	2	7,41%
125 – 150%			125 – 150%	1	3,70%
150%			150%	1	3,70%
Afwijkend			Afwijkend	1	3,70%
Totaal	19	100%	Totaal	27	100%

G40 & G4 | *Energietoeslag*

Oppositiegemeenten		%	PvdA in coalitie		%
110%	7	25%	110%	7	35%
115%			115%	1	5%
120%	4	14,29%	120%	3	15%
100 – 120%			100 – 120%	1	5%
110 – 125%	1	3,57%	110 – 125%		
120 – 200%	1	3,57%	120 – 200%		
Laag inkomen	11	39,29%	Laag inkomen	7	35%
Onduidelijk	4	14,29%	Onduidelijk	1	5%
Totaal	28	100%	Totaal	20	100%

M50 | *Bijzondere bijstand*

Oppositiegemeenten		%	PvdA in coalitie		%
100%	6	21,43%	100%	6	30%
101%	2	7,14%	101%		
105%	4	14,29%	105%	2	10%
110%	10	35,71%	110%	7	35%
115%			115%	1	5%
120%	5	17,86%	120%	4	20%
130%	1	3,57%	130%		
Totaal	28	100%	Totaal	20	100%

M50 | *Individuele inkomenstoelag*

Oppositiegemeenten		%	PvdA in coalitie		%
100%			100%		
110%	4	14,29%	110%	1	5%
120%	7	25%	120%	7	35%
125%	1	3,57%	125%	2	10%
130%	3	10,71%	130%	3	15%
140%	2	7,14%	140%		
110 – 120%	3	10,71%	110 – 120 %		
115 – 120%	1	3,57%	115 – 120%		
110 – 130%	3	10,71%	110 – 130%	2	10%
120 – 130%			120 – 130%	3	15%
120 – 140%			120 – 140%	1	5%
Maatwerk	1	3,57%	Maatwerk		
Onduidelijk	3	10,71%	Onduidelijk	1	5%
Totaal	28	100%	Totaal	20	100%

M50 | Meedoen 18-

Oppositiegemeenten		%	PvdA in coalitie		%
100%			100%	1	5%
110%	7	25%	110%	1	5%
120%	8	28,57%	120%	9	45%
125%	1	3,57%	125%	2	10%
130%	4	14,29%	130%	3	15%
110 – 130%	2	7,14%	110 – 130%	1	5%
Laag inkomen	1	3,57%	Laag inkomen		
Geen regeling	4	14,29%	Geen regeling	2	10%
Onduidelijk	1	3,57%	Onduidelijk	1	5%
Totaal	28	100%	Totaal	20	100%

M50 | *Meedoen 18+*

Oppositiegemeenten		%	PvdA in coalitie		%
120%	14	50%	120%	13	65%
125%	2	7,14%	125%		
130%	4	14,29%	130%	6	30%
120 – 130%	5	17,86%	120 – 130%	1	5%
120 – 150%	3	10,71%	120 – 150%		
Totaal	28	100%	Totaal	20	100%

M50 | *Energietoeslag*

Oppositiegemeenten		%	PvdA in coalitie		%
100%	2	20%	100%	1	5,26%
110%	1	10%	110%	3	15,79%
120%	7	70%	120%	9	47,37%
Laag inkomen			Laag inkomen	2	10,53%
Voorwaarden onduidelijk			Voorwaarden onduidelijk	4	21,05%
Totaal	10	100%	Totaal	19	100%

P10 | Verwerking bijzondere bijstand

Oppositiegemeenten		%	PvdA in coalitie		%
100%			100%	6	31,58%
101%	1	10%	101%	1	5,26%
105%			105%	5	26,32%
110%	4	40%	110%	3	15,79%
115%			115%	3	15,79%
120%	5	50%	120%		
130%			130%	1	5,26%
Totaal	10	100%	Totaal	19	100%

P10 | Individuele inkomensvoet

In alle P10 gemeenten is de referentieperiode 3 jaar, op 2 gemeenten na: daar is de referentieperiode onduidelijk.

Oppositiegemeenten		%	PvdA in coalitie		%
110%	1	10%	110%	1	5,26%
120%	8	80%	120%	9	47,37%
125%			125%	1	5,26%
130%	1	10%	130%	5	26,32%
Laag inkomen			Laag inkomen	1	5,26%
Voorwaarden onduidelijk			Voorwaarden onduidelijk	2	10,53%
Totaal	10	100%	Totaal	19	100%

P10 | Meedoen 18-

Oppositiegemeenten		%	PvdA in coalitie		%
110%	2	20%	110%	3	15,79%
120%	8	80%	120%	10	52,63%
130%			130%	2	10,53%
Laag inkomen			Laag inkomen	1	5,26%
Geen regeling			Geen regeling	2	10,53%
Voorwaarden onduidelijk			Voorwaarden onduidelijk	1	5,26%
Totaal	10	100%	Totaal	19	100%

P10 | Meedoen 18+

Oppositiegemeenten		%	PvdA in coalitie		%
120%	9	90%	120%	16	84,21%
130%			130%	1	5,26%
120 – 130%	1	10%	120 – 130%	1	5,26%
120 – 150%			120 – 150%	1	5,26%
Totaal	10	100%	Totaal	19	100%

P10 | Energietoeslag

Bijzondere gemeenten

Oppositiegemeenten		%	PvdA in coalitie		%
100 – 120%			100 – 120%	1	33,33%
120%	1	14,28%	120%		
120 – 150%	1	14,28%	120 – 150%		
Laag inkomen	2	28,57%	Laag inkomen	1	33,33%
Onduidelijk	3	42,86%	Onduidelijk	1	33,33%
Totaal	7	100%	Totaal	3	100%

Bijzondere gemeenten | *Bijzondere bijstand*

10 Kleinere (plattelands)gemeenten die niet in de G44, M50 of P10 vallen.

Oppositiegemeenten		%	PvdA in coalitie		%
100%	1	14,28%	100%		
105%	2	28,57%	105%		
110%	1	14,28%	110%	3	100%
120%	1	14,28%	120%		
110 – 140%	1	14,28%	110 – 140%		
Geen regeling	1	14,28%	Geen regeling		
Totaal	7	100%	Totaal	3	100%

Bijzondere gemeenten | *Individuele inkomenstoelage*

Bijzondere gemeenten

Oppositiegemeenten		%	PvdA in coalitie		%
110%	1	14,28%	110%		
120%	4	57,14%	120%		
130%	1	14,28%	130%	2	66,6%
110 – 130%			110 – 130%	1	33,3%
120 – 150%	1	14,28%	120 – 150%		
Laag inkomen	1	14,28%	Laag inkomen		
Totaal	7	100%	Totaal	3	100%

Bijzondere gemeenten | *Meedoen 18-*

Oppositiegemeenten		%	PvdA in coalitie		%
110%	1	14,28%	110%	1	33,33%
115%			115%	1	33,33%
120%	2	28,57%	120%		
130%			130%	1	33,33%
120 – 150%	1	14,28%	120 – 150%		
Onduidelijk	1	14,28%	Onduidelijk		
Geen regeling	2	28,57%	Geen regeling		
Totaal	7	100%	Totaal	3	100%

Bijzondere gemeenten | *Meedoen 18+*

Bijzondere gemeenten

Oppositiegemeenten			PvdA in coalitie		
		%			%
120%	6	85,71%	120%	2	66,6%
130%	1	14,28%	130%	1	33,3%
Totaal	7	100%	Totaal	3	100%

Bijzondere gemeenten | *Energietoeslag*

Verwerking alle gemeenten

Oppositiegemeenten		%	PvdA in coalitie		%
100%	4	6,25%	100%	2	2,90%
110%	16	25%	110%	17	24,64%
115%			115%	1	1,45%
120%	19	29,69%	120%	19	27,54%
125%	1	1,56%	125%		
130%			130%	4	5,80%
140%			140%	1	1,45%
150%	2	3,13%	150%	2	2,90%
155%			155%	1	1,45%
200%	1	1,56%	200%	1	1,45%
Laag inkomen	13	20,31%	Laag inkomen	13	18,84%
Voorwaarden onduidelijk	8	12,50%	Voorwaarden onduidelijk	8	11,59%
Totaal	64	100%	Totaal	69	100%

Verwerking alle gemeenten | *Bijzondere bijstand*

Verwerking alle gemeenten

Oppositiegemeenten		%	Aantal jaar	PvdA in coalitie		%	Aantal jaar
100%	11	17,19%	1x onduidelijk, 2x 5 jaar	100%	24	34,78%	2x onduidelijk
5x 5 jaar	2	10,53%	1	101%	1	3,70%	
101%	5	7,81%	1x 5 jaar	101%	2	2,90%	
102%	1	1,56%	5 jaar	102%	1	1,45%	
103%				103%	1	1,45%	5 jaar
105%	6	9,38%	1x 5 jaar	105%	8	11,59%	1x 5 jaar
110%	20	31,25%	1x 5 jaar	110%	20	28,99%	3x 5 jaar, 1x 4 jaar
117%				117%	1	1,45%	
120%	16	25%	3x 1 jaar	120%	5	7,25%	
125%				125%	1	1,45%	
130%	2	3,13%	1x 1 jaar	130%	1	1,45%	
140%	2	3,13%		140%	1	1,45%	
Totaal	64	100%		Totaal	69	100%	

Verwerking alle gemeenten | *Individuele inkomensvoetstuk*

'Aantal jaar' duidt op de referentieperiode: het aantal jaar dat iemand al een laag inkomen moet hebben om in aanmerking te komen voor de individuele inkomensvoetstuk.

Verwerking alle gemeenten

Oppositiegemeenten			PvdA in coalitie		
		%			%
110%	6	9,38%	110%	4	5,80%
115%	1	1,56%	115%		
120%	31	48,44%	120%	30	43,48%
125%	1	1,56%	125%	4	5,80%
130%	14	21,88%	130%	22	31,88%
135%			135%	1	1,45%
140%	4	6,25%	140%	2	2,90%
150%	1	1,56%	150%	1	1,45%
180%	1	1,56%	180%		
Laag inkomen	1	1,56%	Laag inkomen	1	1,45%
Voorwaarden onduidelijk	4	6,25%	Voorwaarden onduidelijk	4	5,80%
Totaal	64	100%	Totaal	69	100%

Verwerking alle gemeenten | *Meedoen 18-*

Verwerking alle gemeenten

Oppositiegemeenten		%	PvdA in coalitie		%
100%			100%	1	1,45%
110%	11	17,19%	110%	9	13,04%
115%	1	1,56%	115%	1	1,45%
120%	26	40,63%	120%	34	49,28%
125%	1	1,56%	125%	3	4,35%
130%	10	15,63%	130%	10	14,49%
140%	2	3,13%	140%	2	2,90%
180%	1	1,56%	180%		
Laag inkomen	1	1,56%	Laag inkomen	1	1,45%
Voorwaarden onduidelijk	2	3,13%	Voorwaarden onduidelijk	2	2,90%
Geen regeling	8	12,50%	Geen regeling	6	8,70%
Totaal	64	100%	Totaal	69	100%

Verwerking alle gemeenten | *Meedoen 18+*

Verwerking alle gemeenten

Oppositiegemeenten			PvdA in coalitie		
		%			%
120%	39	60,94%	120%	43	62,35%
125%	2	3,13%	125%		
130 %	10	15,63%	130%	14	20,29%
120 – 130%	9	14,06%	120 – 130%	6	8,7%
120 – 140%	1	1,56%	120 – 140%	2	2,9%
120 – 150%	3	4,69%	120 – 150%	1	1,45%
125 – 150%			125 – 150%	1	1,45%
150%			150%	1	1,45%
Afwijkend			Afwijkend	1	1,45%
Totaal	64	100%	Totaal	69	100%

Verwerking alle gemeenten | *Energietoeslag*

Colofon

© Centrum voor Lokaal Bestuur, 2023

Emmapark 12

2595 ET Den Haag

Telefoon: 070 - 2629720

E-mail: clb@pvda.nl

www.lokaalbestuur.nl

twitter.com/lokaalbestuur

facebook.com/centrumlokaalbestuur

Auteurs: Jacqueline Kalk & Sofie Kuilman

Klankbordgroep: Bert Otten, Barbara Kathmann,

Raymond Wanders en Mark Lauriks

Eindredactie: Jan Erik Keman

Vormgeving: Tineke Kooistra | Studio 10

Foto omslag: Berlinda van Dam | ANP